

Śląskie Centrum Chorób Serca w Zabrzu
ul. Marii Curie-Skłodowskiej 9
41-800 Zabrze

Znak sprawy 108/EZP/18

**SPECYFIKACJA
ISTOTNYCH WARUNKÓW ZAMÓWIENIA**

postępowanie powyżej 144 tyś euro

**Przetarg nieograniczony
na
„Usługę IaaS oraz PaaS –
w modelu Dedicated Private Cloud”**

Zabrze dn. 11.10.2018 r.

**SPECYFIKACJA
ISTOTNYCH WARUNKÓW ZAMÓWIENIA**

Przetarg nieograniczony
na

Usługę IAAS oraz PAAS – w modelu Dedicated Private Cloud

Rozdział I	Zamawiający
Rozdział II	Opis przedmiotu Zamówienia
Rozdział III	Opis sposobu przygotowania oferty
Rozdział IV	Opis sposobu obliczania ceny oferty
Rozdział V	Opis warunków udziału w postępowaniu oraz opis sposobu dokonania oceny spełnienia tych warunków
Rozdział VI	Opis dokumentów i oświadczeń wymaganych od Wykonawców w celu wykazania, że Wykonawca nie podlega wykluczeniu z postępowania
Rozdział VII	Wadium
Rozdział VIII	Kryteria oceny
Rozdział IX	Termin realizacji zamówienia
Rozdział X	Składanie ofert
Rozdział XI	Tryb udzielania wyjaśnień
Rozdział XII	Termin związania ofertą
Rozdział XIII	Otwarcie i ocena ofert
Rozdział XIV	Sposób porozumiewania się Zamawiającego z Wykonawcami oraz osoby upoważnione do kontaktów z Wykonawcami
Rozdział XV	Zagadnienia dotyczące umowy
Rozdział XVI	Środki odwoławcze

Załączniki (1 - 5)

- Załącznik nr 1 Formularz oferty
- Załącznik nr 2 Pakiet
- Załącznik nr 3 Informacje dotyczące oświadczenia JEDZ .
- Załącznik nr 4 Projekt umowy
- Załącznik nr 5 Szczegółowe parametry dotyczące realizacji usługi

I. ZAMAWIAJĄCY

Śląskie Centrum Chorób Serca w Zabrzu
ul. Marii Curie – Skłodowskiej 9 , 41-800 Zabrze

Tel. / Fax . 032/ 373-36-68

Strona internetowa : www.sccs.pl

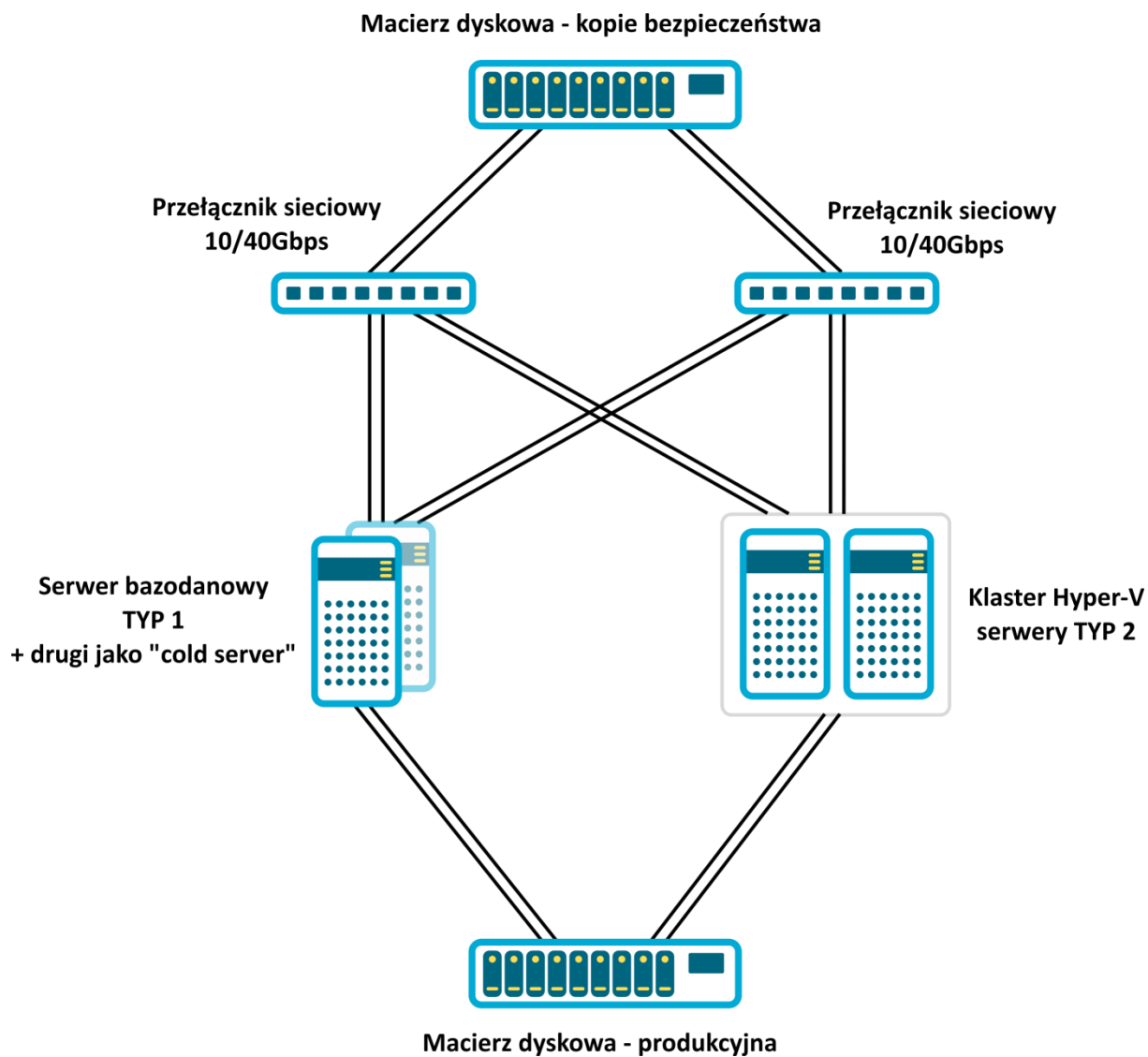
Adres e-mail do kontaktów z Zamawiającym: przetargi@sccs.pl

II. OPIS PRZEDMIOTU ZAMÓWIENIA

1. Postępowanie prowadzone jest w trybie przetargu nieograniczonego na podstawie art. 39 ustawy Prawo zamówień publicznych
2. Przedmiotem zamówienia jest usługa polegająca na udostępnieniu i wdrożeniu SCCS do optymalnego i bezpiecznego środowiska pracy dla działalności szpitala w czasie rzeczywistym w zakresie IT, wraz z niezbędnymi do realizacji tego celu zasobami do przetwarzania i gromadzenia danych, oraz konieczną infrastrukturą sieciową.
3. Nie dopuszczamy podwykonawców w zakresie realizacji usługi IAAS/PASS oraz kolokacji.
4. Szczegółowe warunki jakim winna odpowiadać usługa wymieniona w pkt.2 zawierają następujące tabele stanowiące załącznik do specyfikacji :
 - **Tabela 1.** Wymagania oraz zalecenia, dotyczące miejsca kolokacji oraz obiektu , gdzie usytuowane będzie rozwiązanie Dedicated Private Cloud DATA CENTER (DC).
 - **Tabela 2.** Wymagania związane z podstawowymi parametrami jakości usług (SLA)
 - **Tabela 3.** Wymagania dotyczące dedykowanych symetrycznych łączy transmisji danych z wykorzystaniem łączy światłowodowych
 - **Tabela 4.** Wymagania dotyczące świadczenia usług transmisji informacji pomiędzy siecią Zamawiającego, a siecią Internet za pośrednictwem sieci Wykonawcy
 - **Tabela 5.** Wymagania dotyczące sprzętu, na którym będzie świadczona usługa IaaS oraz PaaS oraz punkty od nr 5 do nr 8 .
5. Oferta musi uwzględniać:
 - a. cena musi obejmować wszystkie usługi, sprzęt, koszty, ubezpieczenie, licencje itp. niezbędne dla prawidłowej realizacji zamówienia
 - b. kompleksową instalację oraz uruchomienie opisanego w SIWZ środowiska IT,
 - c. zarządzanie i monitoring infrastrukturą serwerową oraz macierzową powstałą w wyniku realizacji zamówienia
 - d. zarządzanie siecią LAN oraz SAN powstałą w wyniku realizacji zamówienia- zestawienie wewnętrznych połączeń oraz ich konfiguracja,
 - e. monitoring parametrów środowiskowych w trybie 24/7/365 (klimatyzacja, zasilanie, wilgotność, temperatura),
 - f. tworzenie i modyfikowanie zadań backupowych oraz zarządzanie środowiskiem wirtualnego firewall-a,
 - g. zarządzanie oraz monitorowanie całego środowiska Hyper-V do poziomu maszyn wirtualnych,
 - h. obsługa serwisowo-gwarancyjna na warunkach określonych w specyfikacji,
 - i. publiczna adresacja IP dla środowiska IT,

- j. całkowite koszty energii elektrycznej potrzebnej do utrzymania Usługi,
 - k. całkowite koszty kolokacji (w tym przestrzeń dla Zamawiającego min 6U w tym samym Data Center z bezpośrednim połączeniem transmisyjnym do zasobów platformy Dedicated Private Cloud i systemu backup),
 - l. helpdesk i monitoring – dostępność dyżurnych inżynierów w trybie 24/7/365
6. Warunki realizacji
- a. Umowa na 60 miesięcy.
 - b. Usługa ma być dostępna w modelu abonamentowym – bez konieczności ponoszenia kosztów zakupu infrastruktury przez Zamawiającego.
 - c. W cenie uwzględnione zarządzanie infrastrukturą serwerową i wirtualizacyjną oferta musi uwzględniać licencje pod System Backupowy dla Dedicated Private Cloud.
 - d. Oferta musi uwzględniać administrowanie specjalisty bazodanowego oraz specjalisty od backup w sumie od 10 do 20 h/mc (np. 16 h/mc specjalisty bazodanowego oraz specjalisty od systemu backupowego dla Dedicated Private Cloud backupu).
 - Zakres zadań specjalisty bazodanowego:
 - instalacja silnika bazodanowego, instalacja poprawek
 - administrowanie polityką kopii bezpieczeństwa bazy danych (RMAN)
 - monitorowanie działania bazy pod kątem kontroli dostępu oraz problemów z wydajnością
 - administrowanie kontami użytkowników oraz ich uprawnieniami
 - konsultacje techniczne w zakresie baz danych
 - Zakres zadań specjalisty od systemu backup:
 - administrowanie politykami backupu
 - instalacja oraz aktualizacja systemu backupu
 - konsultacje techniczne w zakresie backupu
 - e. Zamawiający wymaga dostępu do zarządzanie polityką backupu i możliwości jej modyfikacji (Wykonawca odpowiada jedynie za zasób, na który backup będzie wykonywany), tak samo zarządzania siecią oraz zarządzania bezpieczeństwem.
 - f. Zamawiający sam będzie zarządzał systemami operacyjnymi oraz bazami danych i decydował o migracji środowiska IT na platformę Dedicated Private Cloud.
 - g. Sprzęt serwerowy w usłudze IaaS oraz PaaS z gwarantowanym czasem naprawy w 24 godziny, możliwość zgłaszania awarii przez 24 godziny 7 dni w tygodniu.
 - h. Dedykowana infrastruktura sieciowa na potrzeby usługi Transmisja Danych (parametry w tabeli 3 w relacji: Zabrze, siedziba SCCS w dwóch różnych miejscach, wskazanych przez zamawiającego) a Data Center, przełączniki w lokalizacjach zakończenia łącza.
 - i. Węzeł Dostępowy do sieci Internet – Wykonawca zapewni pełną architekturę, architektura jest współdzielona na wielu klientów.
 - j. Podłączenie do głównych operatorów Internetu w Polsce, i Europie.
 - k. Niezależne podłączenia fizyczne, dwie niezależne trasy światłowodowe do dwóch różnych punktów geograficznych.

- l. Redundancja wszystkich urządzeń sieci komputerowej w Data Center.
 - m. Własna adresacja IP.
 - n. Zamawiający dopuszcza wirtualizację środowiska opartą o Hyper-V z uwagi na posiadane kompetencje.
 - o. Przestrzeń kolokacyjna musi być zlokalizowana na terenie Data Center w wydzielonym pomieszczeniu, odseparowanym fizycznie od pozostałych części Data Center..
 - p. Zamawiający ma prawo kontroli (w tym za pośrednictwem podmiotu trzeciego) miejsca w Data Center gdzie jest realizowana usługa w celu sprawdzenia czy Wykonawca spełnia wymogi wynikających z RODO.
 - q. Przestrzeń kolokacyjna musi być zrealizowana wyłącznie w wyspecjalizowanych i monitorowanych szafach teletechnicznych przekazanych tylko na użytek Zamawiającego.
7. Wymagania techniczne usługi IaaS oraz PaaS
- a. PLATFORMA DEDICATED PRIVATE CLOUD oparta o redundantne środowisko zwirtualizowane, zlokalizowane w Data Center
 - b. Dedykowany serwer bazodanowy z zapasową instancją (cold dedicated server) w gotowości do użycia w razie awarii serwera podstawowego (tabela 5),
 - c. Zasoby dyskowe ulokowane na dedykowanej szybkiej macierzy dyskowej z możliwością rozbudowy o kolejne zasoby (tabela 5)
 - d. System backupu oparty o drugą macierz z możliwością elastycznego powiększania zasobów (tabela 5)
 - e. Zasoby kolokacyjne min. 6U – tj. przestrzeń dla Zamawiającego min 6U w bezpiecznej szafie teletechnicznej, w tym samym Data Center w którym realizowana jest usługa Dedicated Private Cloud, z bezpośrednim dedykowanym symetrycznym połączeniem transmisyjnym o przepustowości min. 1000 Mb/s do zasobów platformy Dedicated Private Cloud i systemu backup
 - f. Usługodawca zapewnia dwa niezależne Data Center spełniające wymagania normy ANSI/TIA-942 na poziomie co najmniej Tier 3/Rated 3, o różnej lokalizacji, w których realizowana jest zamawiana usługa
 - g. System transmisji danych oparty o redundantne łącza światłowodowe z elastycznym zarządzaniem pasma w relacji Data Center do SCCS
 - h. Redundantne Łącza dostępu do sieci Internet na potrzeby systemów ogólnodostępnych
 - i. Wsparcie inżynierów dla udostępnionej platformy
 - j. Oferta musi obejmować dedykowany sprzęt tylko i wyłącznie dla Zamawiającego w zakresie zarówno sprzętu serwerowego, jak również zasobów składowania danych oraz urządzeń sieciowych w ramach środowiska Klienta. Oferta musi zawierać instalację oraz wsparcie na poziomie sprzętu i wirtualizacji przez cały okres umowy.
 - k. Sprzęt udostępniony dla Zamawiającego musi być fabrycznie nowy (nie używany w żadnym innym projekcie)
 - l. Zamawiający wymaga struktury systemu o wysokiej dostępności, w ramach której będzie mógł samodzielnie lub przy pomocy Działu IT Wykonawcy wykreować dowolną ilość serwerów wirtualnych. Ich ilość będzie ograniczona jedynie fizycznymi zasobami sprzętowymi zastosowanych komponentów.
8. Wymagania ze względu na sprzęt
- a. Zamawiający w ramach usługi IaaS oraz PaaS oczekuje platformy sprzętowej zbudowanej według schematu blokowego (rys. 1).



Rysunek 1. Schemat blokowy platformy IaaS oraz PaaS

9. CPV 32420000, 48610000, 48620000, 48820000, 48900000.
10. Wykluczamy możliwość składania ofert wariantowych .
11. Wykluczamy możliwość składania ofert częściowych .

III. OPIS SPOSOBU PRZYGOTOWANIA OFERTY

1. Aby oferta mogła brać udział w ocenie powinna spełniać wymogi ustawy prawo zamówień publicznych i niniejszej specyfikacji.
2. Wykonawcą zamówienia może być osoba fizyczna, osoba prawna lub jednostka organizacyjna nie posiadająca osobowości prawnej oraz podmioty te występujące razem („spółka cywilna”, „konsorcjum”)
 - 2.1. W przypadku złożenia wspólnej oferty przez kilku przedsiębiorców Wykonawcy ustanawiają Pełnomocnika do reprezentowania ich w postępowaniu o udzielenie zamówienia publicznego albo reprezentowania w postępowaniu i zawarcia umowy w sprawie zamówienia publicznego. Dokument pełnomocnictwa musi mieć formę wspólnego oświadczenia podmiotów tworzących „konsorcjum” i zostać podpisany przez upoważnionych reprezentantów firm składających wspólną ofertę oraz złożony w oryginale.

- 2.2. Zamawiający w przypadku wybrania oferty składanej wspólnie przez kilku przedsiębiorców, przed podpisaniem umowy w sprawie zamówienia publicznego będzie żądał „Umowy Konsorcjum” zawierającej w sposób nie budzący wątpliwości, co najmniej niżej podane informacje:
- a) przedsiębiorców odpowiedzialnych za złożoną ofertę i wykonanie zamówienia
 - b) zasady reprezentacji (pełnomocnik)
 - c) zasady odpowiedzialności, w tym w szczególności zasadę odpowiedzialności solidarnej (art. 369 k.c.) za niewykonanie lub nienależyte wykonanie zamówienia
 - d) czas trwania umowy
3. Ofertę należy sporządzić w języku polskim, z zachowaniem formy pisemnej z tym że JEDZ należy przesłać w postaci elektronicznej opatrzonej kwalifikowanym podpisem elektronicznym.
4. Oferta winna być podpisana przez osobę upoważnioną do reprezentowania Wykonawcy
5. Ofertę stanowią załączniki: nr 1, nr 2 i nr 5 (Tabele nr: 1, nr 2, nr 3, nr 4 , nr 5) oraz inne dokumenty i oświadczenia wymagane niniejszą specyfikacją.
6. Wykonawca winien spełniać wszystkie warunki wymagane w Rozdziale V niniejszej specyfikacji.
7. Wszystkie kartki Oferty winny być połączone w sposób trwały uniemożliwiający ich wysunięcie się, ponumerowane a każda kartka podpisana /zgodnie z pkt4/.
8. Wszelkie poprawki lub zmiany w ofercie winny być podpisane własnoręcznie przez osobę podpisującą ofertę /zgodnie z pkt4/.
9. Każdy wykonawca może złożyć tylko jedną ofertę na dany pakiet.
10. Wykonawca nie może złożyć kilku alternatywnych Ofert .
11. Ofertę należy umieścić w kopercie zamkniętej w sposób gwarantujący zachowanie w poufności jej treści.
12. Koperta ma być zaadresowana na:

Śląskie Centrum Chorób Serca w Zabrzu
Dział Zamówień Publicznych
Ul. Marii Curie-Skłodowskiej 9
41-800 Zabrze

oraz oznaczona napisem:

„PRZETARG NIEOGRANICZONY
NA
USŁUGĘ IAAS ORAZ PAAS – W MODELU DEDICATED PRIVATE CLOUD”
Sprawa nr 108/EZP/18

13. Koperta musi być również opisana nazwą i adresem wykonawcy.
14. Zamawiający odrzuca ofertę, jeżeli:
- 14.1. jest niezgodna z ustawą;
 - 14.2. jej treść nie odpowiada treści specyfikacji istotnych warunków zamówienia(z zastrzeżeniem art. 87 ust.2 pkt3 ustawy Prawo zamówień publicznych);
 - 14.3. jej złożenie stanowi czyn nieuczciwej konkurencji w rozumieniu przepisów o zwalczaniu nieuczciwej konkurencji;
 - 14.4. zawiera rażąco niską cenę lub koszt w stosunku do przedmiotu zamówienia;
 - 14.5. została złożona przez wykonawcę wykluczonego z udziału w postępowaniu o udzielenie zamówienia
 - 14.6. zawiera błędy w obliczeniu ceny lub kosztu;

- 14.7. Wykonawca w terminie 3 dni od dnia otrzymania zawiadomienia nie zgodził się na poprawienie omyłki o której mowa w art. 87 ust.2 pkt 3 ustawy Prawo zamówień publicznych;
 - 14.8. wykonawca nie wyraził zgody, o której mowa w art. 85 ust. 2, na przedłużenie terminu związania ofertą;
 - 14.9. wadium nie zostało wniesione lub zostało wniesione w sposób nieprawidłowy, jeżeli zamawiający żądał wniesienia wadium;
 - 14.10. jej przyjęcie naruszałoby bezpieczeństwo publiczne lub istotny interes bezpieczeństwa państwa, a tego bezpieczeństwa lub interesu nie można zagwarantować w inny sposób
 - 14.11. jest nieważna na podstawie odrębnych przepisów.
15. Z postępowania o udzielenie zamówienia wyklucza się:
- wykonawcę, który nie wykazał spełniania warunków udziału w postępowaniu lub nie wykazał braku podstaw wykluczenia;
 - 1) wykonawcę będącego osobą fizyczną, którego prawomocnie skazano za przestępstwo:
 - a) o którym mowa w art. 165a, art. 181–188, art. 189a, art. 218–221, art. 228–230a, art. 250a, art. 258 lub art. 270–309 ustawy z dnia 6 czerwca 1997 r. – Kodeks karny (Dz. U. poz. 553, z późn. zm.[\[71\]](#)) lub art. 46 lub art. 48 ustawy z dnia 25 czerwca 2010 r. o sporcie (Dz. U. z 2016 r. poz. 176),
 - b) o charakterze terrorystycznym, o którym mowa w art. 115 § 20 ustawy z dnia 6 czerwca 1997 r. – Kodeks karny,
 - c) skarbowe,
 - d) o którym mowa w art. 9 lub art. 10 ustawy z dnia 15 czerwca 2012r. o skutkach powierzania wykonywania pracy cudzoziemcom przebywającym wbrew przepisom na terytorium Rzeczypospolitej Polskiej (Dz. U. poz. 769);
 - 2) wykonawcę, jeżeli urzędującego członka jego organu zarządzającego lub nadzorczego, wspólnika spółki w spółce jawnej lub partnerskiej albo komplementariusza w spółce komandytowej lub komandytowo-akcyjnej lub prokurenta prawomocnie skazano za przestępstwo, o którym mowa w pkt 2);
 - 3) wykonawcę, wobec którego wydano prawomocny wyrok sądu lub ostateczną decyzję administracyjną o zaleganiu z uiszczeniem podatków, opłat lub składek na ubezpieczenia społeczne lub zdrowotne, chyba że wykonawca dokonał płatności należnych podatków, opłat lub składek na ubezpieczenia społeczne lub zdrowotne wraz z odsetkami lub grzywnami lub zawarł wiążące porozumienie w sprawie spłaty tych należności;
 - 4) wykonawcę, który w wyniku zamierzonego działania lub rażącego niedbalstwa wprowadził zamawiającego w błąd przy przedstawieniu informacji, że nie podlega wykluczeniu, spełnia warunki udziału w postępowaniu lub obiektywne i niedyskryminacyjne kryteria, zwane dalej „kryteriami selekcji”, lub który zataił te informacje lub nie jest w stanie przedstawić wymaganych dokumentów;
 - 5) wykonawcę, który w wyniku lekkomyślności lub niedbalstwa przedstawił informacje wprowadzające w błąd zamawiającego, mogące mieć istotny wpływ na decyzje podejmowane przez zamawiającego w postępowaniu o udzielenie zamówienia;
 - 6) wykonawcę, który bezprawnie wpływał lub próbował wpłynąć na czynności zamawiającego lub pozyskać informacje poufne, mogące dać mu przewagę w postępowaniu o udzielenie zamówienia;
 - 7) wykonawcę, który brał udział w przygotowaniu postępowania o udzielenie zamówienia lub którego pracownik, a także osoba wykonująca pracę na podstawie umowy zlecenia, o dzieło, agencyjnej lub innej umowy o świadczenie usług, brał udział w przygotowaniu takiego postępowania, chyba że spowodowane tym

- zakłócenie konkurencji może być wyeliminowane w inny sposób niż przez wykluczenie wykonawcy z udziału w postępowaniu;
- 8) wykonawcę, który z innymi wykonawcami zawarł porozumienie mające na celu zakłócenie konkurencji między wykonawcami w postępowaniu o udzielenie zamówienia, co zamawiający jest w stanie wykazać za pomocą stosownych środków dowodowych;
 - 9) wykonawcę będącego podmiotem zbiorowym, wobec którego sąd orzekł zakaz ubiegania się o zamówienia publiczne na podstawie ustawy z dnia 28 października 2002 r. o odpowiedzialności podmiotów zbiorowych za czyny zabronione pod groźbą kary (Dz. U. z 2016 r. poz. 1541 oraz z 2017 r. poz. 724 i 993);
 - 10) wykonawcę, wobec którego orzeczono tytułem środka zapobiegawczego zakaz ubiegania się o zamówienia publiczne;
 - 11) wykonawców, którzy należąc do tej samej grupy kapitałowej, w rozumieniu ustawy z dnia 16 lutego 2007 r. o ochronie konkurencji i konsumentów (Dz. U. z 2017 r. poz. 229, 1089 i 1132), złożyli odrębne oferty, oferty częściowe lub wnioski o dopuszczenie do udziału w postępowaniu, chyba że wykażą, że istniejące między nimi powiązania nie prowadzą do zakłócenia konkurencji w postępowaniu o udzielenie zamówienia,
 - 12) w stosunku do którego otwarto likwidację, w zatwierdzonym przez sąd układzie w postępowaniu restrukturyzacyjnym jest przewidziane zaspokojenie wierzycieli przez likwidację jego majątku lub sąd zarządził likwidację jego majątku w trybie art. 332 ust. 1 ustawy z dnia 15 maja 2015 r. – Prawo restrukturyzacyjne (Dz. U. z 2016 r. poz. 1574, 1579, 1948 i 2260) lub którego upadłość ogłoszono, z wyjątkiem wykonawcy, który po ogłoszeniu upadłości zawarł układ zatwierdzony prawomocnym postanowieniem sądu, jeżeli układ nie przewiduje zaspokojenia wierzycieli przez likwidację majątku upadłego, chyba że sąd zarządził likwidację jego majątku w trybie art. 366 ust. 1 ustawy z dnia 28 lutego 2003 r. – Prawo upadłościowe (Dz. U. z 2016 r. poz. 2171, 2260 i 2261 oraz z 2017 r. poz. 791);
16. Wykonawca może wprowadzić zmiany, poprawki, modyfikacje i uzupełnienia do złożonych ofert pod warunkiem, że Zamawiający otrzyma pisemne powiadomienie o wprowadzeniu zmian, poprawek itp. przed terminem składania ofert. Powiadomienie o wprowadzeniu zmian musi być złożone w kopercie opisanej jak w punkcie 12, oznakowanej dopiskiem „ZAMIANA”. Koperty oznakowane dopiskiem „ZAMIANA” zostaną otwarte przy otwieraniu oferty wykonawcy, który wprowadził zmiany i po stwierdzeniu poprawności procedury dokonania zmian, zostaną dołączone do oferty.
 17. Wykonawca ma prawo, przed upływem terminu składania ofert, wycofać ofertę poprzez złożenie pisemnego powiadomienia (wg takich samych zasad jak wprowadzanie zmian i poprawek) z napisem na kopercie „WYCOFANIE”. Koperty oznakowane w ten sposób będą otwierane w pierwszej kolejności i po stwierdzeniu poprawności postępowania wykonawcy wcześniejsze koperty ofert wycofywanych nie będą otwierane.
 18. Oferta złożona po terminie zostanie zwrócona wykonawcy bez otwierania po upływie terminu przewidzianego na wniesienie odwołania
 19. Zamawiający zwraca wykonawcom, których oferty nie zostały wybrane, na ich wniosek, złożone przez nich plany, projekty, rysunki, modele, próbki, wzory, programy komputerowe oraz inne podobne materiały tylko wówczas kiedy nie podlegały otwarciu i zużyciu podczas testowania. Wniosek winien być złożony do 7 dni od zakończenia postępowania.
 20. W przypadku, gdy Wykonawca chce zastrzec informacje zawarte w ofercie, powinien:
 - a) załączyć szczegółowe uzasadnienie wykazujące, iż zastrzeżone w ofercie informacje spełniają łącznie trzy warunki:

- mają charakter techniczny, technologiczny, organizacyjny przedsiębiorstwa lub inny posiadający wartość gospodarczą,
 - nie zostały ujawnione do wiadomości publicznej,
 - podjęto w stosunku do niej niezbędne działania w celu zachowania poufności.
- b) dane objęte tajemnicą przedsiębiorstwa należy załączyć do oferty w sposób umożliwiający utajnienie tej części oferty np. złożyć utajnione informacje w oddzielnej wewnętrznej kopercie z oznakowaniem „**Tajemnica przedsiębiorstwa**”, lub spiąć (zszyć) oddzielnie od pozostałych, jawnych elementów oferty z jednoczesnym załączeniem do oferty oświadczenia treści „informacje zawarte na stronach od nr ... do nr ... stanowią tajemnicę przedsiębiorstwa w rozumieniu przepisów ustawy o zwalczaniu nieuczciwej konkurencji i jako takie nie mogą być udostępniane innym uczestnikom niniejszego postępowania.

W przypadku gdy Wykonawca zastrzeżę w złożonej ofercie informacje, które nie stanowią tajemnicy przedsiębiorstwa lub są jawne na podstawie przepisów ustawy Prawo zamówień publicznych (np. w zakresie o którym mowa w art. 86 ust. 5 ustawy Prawo zamówień publicznych) lub odrębnych przepisów konsekwencją stwierdzenia przez Zamawiającego bezzasadności takiego zastrzeżenia jest wyłączenie zakazu ujawniania tych informacji.

IV. OPIS SPOSOBU OBLICZANIA CENY OFERTY .

1. Zasady ogólne określenia ceny oferty.

- 1) Wykonawca w przedstawionej ofercie winien zaoferować cenę kompletną, jednoznaczną i ostateczną.
- 2) Cena oferty powinna być wyrażona w złotych polskich i określać wartość dostawy przedmiotu zamówienia na dzień jego dostarczenia Zamawiającemu.
- 3) Jeżeli cena zostanie przedstawiona w innej walucie niż w PLN zostanie przeliczona wg średniego kursu NBP na dzień otwarcia ofert.
- 4) Jeżeli wykonawca stosuje w swojej praktyce kupieckiej rabaty, upusty cenowe, to proponując je Zamawiającemu w Ofercie musi uwzględnić je w ostatecznej cenie Oferty.
- 5) Stawki i ceny wymienione przez Wykonawcę w Ofercie nie będą podlegać korektom w trakcie wykonywania kontraktu (z wyjątkiem przypadków wymienionych w projekcie umowy).
- 6) Przy wyliczeniu ceny przyjmuje się zasadę że wartość brutto tworzy cena jednostkowa netto pomnożona przez ilość powiększona o VAT.
- 7) Jeżeli cena oferty lub części zamówienia (Pakiet) podano rozbieżnie słownie i liczbą lub podano różne ceny w różnych częściach oferty, przyjmuje się, że prawidłowo podano ten zapis, który odpowiada dokonaniem obliczeniu ceny.
- 8) Zamawiający poprawia oczywiste omyłki rachunkowe, z uwzględnieniem konsekwencji rachunkowych dokonanych poprawek. Przez oczywiste omyłki rachunkowe Zamawiający rozumie - wadliwy wynik działania arytmetycznego przy założeniu, że właściwie podana jest liczba jednostek miar i cena jednostkowa netto.

2. Składniki ceny Oferty .

1) Cena oferty obejmuje:

- a) koszty usługi polegającej na udostępnieniu i wdrożeniu SCCS do optymalnego i bezpiecznego środowiska pracy dla działalności szpitala w czasie rzeczywistym w zakresie IT, wraz z niezbędnymi do realizacji tego celu zasobami do

- przetwarzania i gromadzenia danych, oraz konieczną infrastrukturą sieciową – zgodnie z wymaganiami określonymi w Załączniku nr 5.
- b) koszty uzyskania wymaganych przepisami powszechnie obowiązujących certyfikatów, zezwoleń, licencji, atestów i innych dokumentów niezbędnych do realizacji przedmiotu zamówienia.
- 2) Wykonawca powinien uwzględnić w cenie Oferty wszystkie poniesione koszty dostawy Przedmiotu zamówienia, także nie wymienione w pkt1), które mają wpływ na cenę oferty.

V. OPIS WARUNKÓW UDZIAŁU W POSTĘPOWANIU ORAZ OPIS SPOSOBU DOKONANIA OCENY SPEŁNIENIA TYCH WARUNKÓW

1. WARUNKI UDZIAŁU W POSTĘPOWANIU:

- 1.1. O udzielenie zamówienia publicznego mogą ubiegać się Wykonawcy, którzy spełniają warunki określone w art. 22 ust.1b ustawy Prawo zamówień publicznych dotyczące:
- a) posiadania kompetencji lub uprawnień do prowadzenia określonej działalności zawodowej o ile wynika to z odrębnych przepisów
 - b) sytuacji ekonomicznej lub finansowej;
 - c) zdolności technicznej lub zawodowej
- 1.2. W zakresie wykazania spełniania przez Wykonawcę warunków, o których mowa w art. 22 ust.1b ustawy należy przedłożyć:
- Oświadczenie na formularzu Jednolitego Europejskiego Dokumentu Zamówienia- zgodnie z wzorem standardowego formularza określonego w rozporządzeniu wykonawczym Komisji Europejskiej wydanym na podstawie art. 59 ust. 2 dyrektywy 2014/24/UE oraz art. 80 ust. 3 dyrektywy 2014/25/UE (informację dot. formularza JEDZ znajdują się w załączniku nr 3 do SIWZ). JEDZ należy przesłać w postaci elektronicznej opatrzonej kwalifikowanym podpisem elektronicznym Informacje zawarte w oświadczeniu stanowią wstępne potwierdzenie, że wykonawca spełnia warunki udziału w postępowaniu o którym mowa w art. 22 ust. 1b.
2. W celu potwierdzenia, że wykonawca spełnia warunki udziału w postępowaniu w zakresie:
- 2.1. Posiadania uprawnień do prowadzenia określonej działalności zawodowej, jeżeli przepisy prawa nakładają obowiązek ich posiadania:
 - Zamawiający nie wyznacza szczegółowego warunku w tym zakresie lub w celu potwierdzenia, że Wykonawca posiada uprawnienia
 - 2.2. Posiadania zdolności technicznej lub zawodowej:

Wykonawca zrealizował, lub jest w trakcie realizacji co najmniej trzech o podobnym zakresie kontraktów trwających minimum 12 miesięcy (rozwiązanie CHMUROWE na dedykowanym sprzęcie z usługami bezpiecznej transmisji danych i dostępu do Internetu) o wartości minimum – 0,5 mln zł brutto każdy.
 - 2.3. Sytuacji ekonomicznej lub finansowej:

Wykonawca musi posiadać polisę ubezpieczeniową dla prowadzonej działalności Data Center w zakresie odpowiedzialności cywilnej na poziomie co najmniej 3 mln zł, a dla działalności związanej ze świadczeniem usług telekomunikacyjnych, dostępu do Internetu, łączy transmisji danych i utrzymania przez cały okres na poziomie co najmniej 1 mln zł.
3. W celu potwierdzenia, że oferowana usługa odpowiada wymaganiom zamawiającego

Wykonawca przedstawi zaświadczenia niezależnego podmiotu zajmującego się poświadczaniem spełniania przez wykonawcę normy zapewnienia jakości ISO PN-EN ISO-9001 oraz systemu zarządzania bezpieczeństwem informacji zgodnego z wymaganiami normy PN-EN ISO-27001 lub innego certyfikatu (świadczenia) potwierdzającego posiadanie przez Wykonawcę zdolności do przetwarzania i ochrony danych w ośrodkach Data Center.

4. Wykonawca może polegać na zdolnościach technicznych lub zawodowych lub sytuacji ekonomicznej lub finansowej, innych podmiotów, niezależnie od charakteru prawnego łączących go z nimi stosunków, przedstawiając w tym celu zobowiązanie w formie pisemnej takich podmiotów do oddania mu do dyspozycji niezbędnych zasobów na potrzeby realizacji zamówienia.
5. Wykonawca, który powołuje się na zasoby innych podmiotów, w celu wykazania braku istnienia wobec nich podstaw wykluczenia oraz spełniania, w zakresie, w jakim powołuje się na ich zasoby, warunków udziału w postępowaniu – **składa także Jednolity Europejski Dokument Zamówienia (JEDZ)** należy przesłać w postaci elektronicznej opatrzonej kwalifikowanym podpisem elektronicznym) dotyczące tych podmiotów oraz oświadczenia i dokumenty potwierdzające brak podstaw do wykluczenia oraz spełnienie warunków udziału w postępowaniu w zakresie jakim polega na zdolnościach technicznych lub zawodowych lub sytuacji ekonomicznej lub finansowej innych podmiotów.
6. Jeżeli z uzasadnionej przyczyny Wykonawca nie może przedstawić dokumentów dotyczących sytuacji finansowej lub ekonomicznej wymaganych przez zamawiającego, może przedstawić inny dokument, który w wystarczający sposób potwierdza spełnienie opisanego przez zamawiającego warunku.
7. Dokumenty lub oświadczenia, o których mowa w powyższym rozdziale są składane w formie oryginału lub kserokopii poświadczonych za zgodność z oryginałem przez Wykonawcę. Dokumenty sporządzone w języku obcym są składane wraz z tłumaczeniem na język polski.
8. Sposób dokonania oceny spełnienia warunków udziału:
 - 8.1. Ocena spełnienia warunków udziału w postępowaniu będzie dokonana przez sprawdzenie, czy wyżej wymienione, żądane przez Zamawiającego dokumenty potwierdzają spełnienie warunków wymienionych w art. 22 ust. 1b P. z. p.(z zastrzeżeniem art. 26 ust. 3 i art. 22a ust. 6 w/w ustawy);
 - 8.2. Zamawiający może, w postępowaniu prowadzonym w trybie przetargu nieograniczonego, najpierw dokonać oceny ofert, a następnie zbadać, czy wykonawca, którego oferta została oceniona jako najkorzystniejsza, nie podlega wykluczeniu oraz spełnia warunki udziału w postępowaniu.
 - 8.3. Jeżeli wykonawca, wykazując spełnienie warunków, o których mowa w art.22 1b ust. 2-3, polega na zasobach innego podmiotu na zasadach określonych w art. 22a upzp, zamawiający w celu oceny czy wykonawca będzie dysponował zasobami innych podmiotów w stopniu niezbędnym dla należytego wykonania zamówienia oraz oceny, czy stosunek łączący wykonawcę z tymi podmiotami gwarantuje rzeczywisty dostęp do ich zasobów, wymaga aby treść składanego oświadczenia o udostępnieniu zasobów zawierała w szczególności informacje dotyczące:
 - a) nazwy i adresu podmiotu udostępniającego,
 - b) nazwy i numeru postępowania o udzielenie zamówienia publicznego,
 - c) zakresu dostępnych wykonawcy zasobów innego podmiotu,
 - d) sposobu wykorzystania zasobów innego podmiotu, przez wykonawcę, przy wykonywaniu zamówienia,
 - e) charakteru stosunku, jaki będzie łączył wykonawcę z innym podmiotem,
 - f) zakresu i okresu udziału innego podmiotu przy wykonywaniu zamówienia.

Wykonawca, który polega na sytuacji finansowej lub ekonomicznej innych podmiotów trzecich, odpowiada solidarnie z podmiotem, który zobowiązał się do udostępnienia zasobów, za szkodę poniesioną przez zamawiającego powstałą wskutek nieudostępnienia tych zasobów, chyba że za nieudostępnienie zasobów nie ponosi winy

Oświadczenia, dotyczące wykonawcy i innych podmiotów, na których zdolnościach lub sytuacji polega wykonawca na zasadach określonych w art. 22a ustawy Prawo zamówień publicznych oraz dotyczące podwykonawców, składane są w oryginale.

- 8.4. W przypadku wspólnego ubiegania się o zamówienie przez wykonawców, Jednolity Europejski Dokument Zamówienia składa każdy z wykonawców wspólnie ubiegających się o zamówienie (JEDZ należy przesłać w postaci elektronicznej opatrzonej kwalifikowanym podpisem elektronicznym). Dokumenty te potwierdzają spełnienie warunków udziału w postępowaniu przez "Konsorcjum" oraz, brak podstaw wykluczenia wobec każdego z podmiotów składających ofertę wspólną.
- 8.5. W przypadku wspólnego ubiegania się o zamówienie przez wykonawców każdy z wykonawców musi spełnić warunek dotyczący zdolności technicznej.

VI. OPIS DOKUMENTÓW I OŚWIADCZEŃ WYMAGANYCH OD WYKONAWCÓW W CELU WYKAZANIA, ŻE WYKONAWCA NIE PODLEGA WYKLUCZENIU Z POSTĘPOWANIA

1. W celu wykazania, że Wykonawca nie podlega wykluczeniu z postępowania na podstawie przepisów art. 24 ust. 1 i ust. 5 pkt. 1 ustawy Prawo zamówień publicznych (zgodnie z § 5 Rozporządzenia z dnia 27.07.2016 r. Ministra Rozwoju (Dz. U. z 2016r poz.1126), Zamawiający wymaga złożenia:

Oświadczenia na formularzu Jednolity Europejski Dokument Zamówienia(JEDZ) JEDZ należy przesłać w postaci elektronicznej opatrzonej kwalifikowanym podpisem elektronicznym

Informacje zawarte w oświadczeniu stanowią wstępne potwierdzenie, że wykonawca nie podlega wykluczeniu na podstawie art. 24 ust. 1. i 24 ust. 5 pkt. 1

Elektroniczne narzędzie do wypełniania JEDZ/ESPD (eESPD)

Informujemy, że pod adresem <http://ec.europa.eu/growth/espdc> Komisja Europejska udostępniła narzędzie umożliwiające zamawiającym i wykonawcom utworzenie, wypełnienie i ponowne wykorzystanie standardowego formularza Jednolitego Europejskiego Dokumentu Zamówienia w wersji elektronicznej.

Zamawiający wypełnił dokument JEDZ stosownie do wymagań stawianych w specyfikacji i zapisał wygenerowany w serwisie eESPD plik w formacie xml. Plik można pobrać ze strony www.sccs.pl w panelu przetargi w dokumentach dla przetargu Usługę IaaS oraz PaaS – w modelu Dedicated Private Cloud spr. nr 108/EZP/18.

Formularz wstępnie przygotowany zawiera tylko pola wskazane przez Zamawiającego (zalecane).

W przypadku gdy wykonawca chce skorzystać z możliwości samodzielnego utworzenia nowego formularza JEDZ/ESPD, aktywne są wszystkie pola formularza. Należy je wypełnić w zakresie stosownym do wymagań określonych przez zamawiającego w konkretnym postępowaniu. Przy wszystkich podstawach wykluczenia domyślnie zaznaczona jest odpowiedź przecząca. Po zaznaczeniu odpowiedzi twierdzącej

wykonawca ma możliwość podania szczegółów, a także opisanie ewentualnych środków zaradczych podjętych w ramach tzw. samooczyszczenia.

JEDZ należy przesłać w postaci elektronicznej opatrzonej kwalifikowanym podpisem elektronicznym.

Oświadczenia podmiotów składających ofertę/wniosek wspólnie oraz podmiotów udostępniających potencjał składane na formularzu JEDZ powinny mieć formę dokumentu elektronicznego, podpisanego kwalifikowanym podpisem elektronicznym przez każdego z nich w zakresie w jakim potwierdzają okoliczności, o których mowa w treści art. 22 ust. 1 ustawy Pzp.

Analogiczny wymóg dotyczy JEDZ składanego przez podwykonawcę, na podstawie art. 25a ust. 5 pkt 1 ustawy Pzp.

Środkiem komunikacji elektronicznej, służącym złożeniu JEDZ przez wykonawcę, jest poczta elektroniczna.

UWAGA! Złożenie JEDZ wraz z ofertą na nośniku danych (np. CD, pendrive) jest niedopuszczalne, nie stanowi bowiem jego złożenia przy użyciu środków komunikacji elektronicznej w rozumieniu przepisów ustawy z dnia 18 lipca 2002 o świadczeniu usług drogą elektroniczną.

JEDZ należy przesłać na adres email: jedz@sccs.pl

Zamawiający wzywa wykonawcę, którego oferta została najwyżej oceniona, do złożenia w wyznaczonym, nie krótszym niż 10 dni, terminie aktualnych na dzień złożenia oświadczeń lub dokumentów:

- 1) Odpis z właściwego rejestru lub z centralnej ewidencji i informacji o działalności gospodarczej, jeżeli odrębne przepisy wymagają wpisu do rejestru lub ewidencji, w celu potwierdzenia braku podstaw wykluczenia na podstawie [art. 24 ust. 5 pkt 1](#) ustawy;
- 2) Oświadczenia wykonawcy o braku wobec niego prawomocnego wyroku sadu lub ostatecznej decyzji administracyjnej o zaleganiu z uiszczaniem podatków, opłat lub składek na ubezpieczenie społeczne lub zdrowotne albo – w przypadku wydania takiego wyroku lub decyzji - dokumentów potwierdzających dokonanie płatności tych należności tych należności lub zawarcie wiążącego porozumienia w sprawie spłat tych należności.
- 3) Aktualnej informacji Krajowego Rejestru Karnego w zakresie określonym w art.24 ust.1 pkt 13,14 i 21 ustawy Pzp- wystawionej nie wcześniej niż 6 miesięcy przed upływem składania ofert.
- 4) Oświadczenia wykonawcy o braku orzeczenia wobec niego tytułem środka zapobiegawczego zakazu ubiegania się o zamówienie publiczne.
- 5) Wykaz usług wykonanych, a w przypadku świadczeń okresowych lub ciągłych również wykonywanych, w okresie ostatnich 3 lat przed upływem terminu składania ofert, a jeżeli okres prowadzenia działalności jest krótszy - w tym okresie, wraz z podaniem ich wartości, przedmiotu, dat wykonania i podmiotów, na rzecz których usługi zostały wykonane, oraz załączeniem dowodów określających czy te usługi zostały wykonane lub są wykonywane należycie, przy czym dowodami, o których mowa, są referencje bądź inne dokumenty wystawione przez podmiot, na rzecz którego usługi były wykonywane, a w przypadku świadczeń okresowych lub ciągłych są wykonywane, a jeżeli z uzasadnionej przyczyny o obiektywnym charakterze wykonawca nie jest w stanie uzyskać tych dokumentów - oświadczenie wykonawcy; w przypadku świadczeń okresowych lub ciągłych nadal wykonywanych referencje

bądź inne dokumenty potwierdzające ich należyte wykonywanie powinny być wydane nie wcześniej niż 3 miesiące przed upływem terminu składania ofert albo wniosków o dopuszczenie do udziału w postępowaniu (załącznik nr 6);

- 6) Dokument potwierdzający że Wykonawca jest ubezpieczony od odpowiedzialności cywilnej w zakresie prowadzonej działalności związanej z przedmiotem zamówienia.

Celem potwierdzenia spełnienia warunków stawianych wykonawcom w zakresie wykonywanej usługi Zamawiający wzywa wykonawcę, którego oferta została najwyżej oceniona, do złożenia w wyznaczonym, nie krótszym niż 10 dni, terminie aktualnych na dzień złożenia oświadczeń lub dokumentów:

1. Certyfikat potwierdzający stosowanie przez Wykonawcę systemu zarządzania jakością zgodnego z wymaganiami normy PN-EN ISO-9001,
 2. Certyfikat (świadczenia) stwierdzającego, że Wykonawca spełnia wymagania normy ANSI/TIA-942 na poziomie co najmniej Tier 3/Rated 3,
 3. Certyfikat potwierdzający stosowanie przez Wykonawcę normy PN-EN ISO 27001 w zakresie bezpieczeństwa przetwarzania danych lub inny certyfikat (świadczenie) potwierdzającego posiadanie przez Wykonawcę zdolności do przetwarzania i ochrony danych w ośrodkach Data Center, w których będą przetwarzane dane Zamawiającego.
 4. Oświadczenie o zatrudnianiu do realizacji usługi min.70% osób zatrudnionych na umowie o pracę (pełny etat),
 5. Zamawiający zastrzega sobie prawo wizji lokalnej u Wykonawcy, którego oferta zostanie wybrana jako najkorzystniejsza w celu sprawdzenia czy Wykonawca spełnia wymogi normy ANSI/TIA-942 na poziomie co najmniej Tier 3/Rated 3, Wykonawca zostanie zawiadomiony o takiej konieczności i wyznaczy termin wizyty nie później niż 10 dni od otrzymania zawiadomienia.
2. **Wykonawca w terminie 3 dni** od zamieszczenia przez zamawiającego na swojej stronie internetowej informacji dotyczących:
- 1) kwoty, jaką zamierza przeznaczyć na sfinansowanie zamówienia;
 - 2) firm oraz adresów wykonawców, którzy złożyli oferty w terminie;
 - 3) ceny, terminu wykonania zamówienia, okresu gwarancji i warunków płatności zawartych w ofertach ,

składa oświadczenie o przynależności lub braku przynależności do tej samej grupy kapitałowej, o której mowa w art. 24 ust. 23 ustawy Pzp.

3. Celem potwierdzenia uznania formalnej poprawności oferta musi zawierać następujące dokumenty i materiały:
- 1) Wypełniony i podpisany przez osobę/y uprawnioną/e do reprezentowania wykonawcy **Formularz oferty** stanowiący załącznik nr 1,
 - 2) Wypełniony i podpisany załącznik nr 2 (Pakiet).
 - 3) Wypełniona i podpisana Tabela nr 1 (Załącznik nr 5)
 - 4) Wypełniona i podpisana Tabela nr 2 (Załącznik nr 5)
 - 5) Wypełniona i podpisana Tabela nr 3 (Załącznik nr 5)
 - 6) Wypełniona i podpisana Tabela nr 4 (Załącznik nr 5)
 - 7) Wypełniona i podpisana Tabela nr 5 (Załącznik nr 5)
4. W przypadku wskazania przez wykonawcę dostępności w formie elektronicznej oświadczeń lub dokumentów wymaganych w postępowaniu wykonawca wskaże adresy internetowe ogólnodostępne i bezpłatne bazy danych.

5. Dokumenty są składane w oryginale lub kopii poświadczonej za zgodność z oryginałem przez wykonawcę.
6. Zamawiający może żądać przedstawienia oryginału lub notarialnie poświadczonej kopii dokumentu wyłącznie wtedy, gdy złożona kopia dokumentu jest nieczytelna lub budzi wątpliwości co do jej prawdziwości.
7. Dokumenty sporządzone w języku obcym są składane wraz z tłumaczeniem na język polski.
8. Jeżeli wykonawca ma siedzibę lub miejsce zamieszkania poza terytorium Rzeczypospolitej Polskiej, zamiast dokumentów, o których mowa w rozdz. VI ust. 1 pkt 1.1), 1.3) SIWZ składa:
 - 8.1 Dokument lub dokumenty wystawione w kraju, w którym ma siedzibę lub miejsce zamieszkania, potwierdzające odpowiednio, że:
 - a) nie zachodzą okoliczności wykluczenia o których mowa w art. 24 ust. 1 pkt. 13,14 i 21 ustawy pzp - składa wyciąg z innego odpowiedniego rejestru lub w przypadku braku takiego rejestru w państwie, w którym wykonawca ma siedzibę lub miejsce zamieszkania, innego równoważnego dokumentu wydanego przez właściwy organ sądowy lub administracyjny państwa, w którym wykonawca ma siedzibę lub miejsce zamieszkania,
 - b) nie otwarto jego likwidacji ani nie ogłoszono jego upadłości
 - 8.2 Dokumenty, o których mowa w **ust. 8 pkt. 8.1 lit. a i b** powinny być **wystawione nie wcześniej niż 6 miesięcy** przed upływem składania ofert.
9. Jeżeli wykonawca nie złożył oświadczenia, o którym mowa w art. 25a ust. 1 ustawy pzp, oświadczeń lub dokumentów potwierdzających okoliczności, o których mowa w art. 25 ust. 1 ustawy pzp lub innych dokumentów niezbędnych do przeprowadzenia postępowania, oświadczenia lub dokumenty są niekompletne, zawierają błędy lub budzą wskazane przez zamawiającego wątpliwości, zamawiający wzywa do ich złożenia, uzupełnienia lub poprawienia lub do udzielania wyjaśnień w terminie przez siebie wskazanym, chyba że mimo ich złożenia, uzupełnienia lub poprawienia lub udzielenia wyjaśnień oferta wykonawcy podlega odrzuceniu albo konieczne byłoby unieważnienie postępowania.
10. Jeżeli wykonawca nie złożył wymaganych pełnomocnictw albo złożył wadliwe pełnomocnictwa, zamawiający wzywa do ich złożenia w terminie przez siebie wskazanym, chyba że mimo ich złożenia oferta wykonawcy podlega odrzuceniu albo konieczne byłoby unieważnienie postępowania.
11. Dokumenty są składane w oryginale lub kopii poświadczonej za zgodność z oryginałem przez wykonawcę. W przypadku składania elektronicznych dokumentów powinny być one opatrzone przez wykonawcę bezpiecznym podpisem elektronicznym weryfikowanym za pomocą ważnego kwalifikowanego certyfikatu.
12. Zamawiający może żądać przedstawienia oryginału lub notarialnie poświadczonej kopii dokumentu, gdy złożona kopia dokumentu jest nieczytelna lub budzi wątpliwości co do jej prawdziwości.

VII . WADIUM

1. Wykonawca obowiązany jest wnieść wadium w wysokości:

Pakiet nr 1 – 20.000,- zł

2. Wadium może być wnoszone w jednej lub kilku następujących formach:
 - 1) pieniądzu;

- 2) poręczeniach bankowych lub poręczeniach spółdzielczej kasy oszczędnościowo-kredytowej, z tym że poręczenie kasy jest zawsze poręczeniem pieniężnym;
 - 3) gwarancjach bankowych;
 - 4) gwarancjach ubezpieczeniowych;
 - 5) poręczeniach udzielanych przez podmioty, o których mowa w art. 6b ust. 5 pkt 2 ustawy z dnia 9 listopada 2000 r. o utworzeniu Polskiej Agencji Rozwoju Przedsiębiorczości (Dz. U. z 2016 r., poz. 359 i 2260 oraz 2017 r. poz. 1089) późn. zm.).
3. Wadium wnoszone w pieniądzu wpłaca się przelewem na rachunek bankowy wskazany przez zamawiającego.
 4. Wadium wniesione w pieniądzu zamawiający przechowuje na rachunku bankowym.
 5. Poręczenie lub gwarancja powinny być ważne co najmniej przez okres związania Ofertą.
 6. Oferty, które nie będą zabezpieczone wadium w wymaganej formie spowodują wykluczenie wykonawcy.
 7. Wadium należy wnieść **do dnia 21.11.2018r. do godz. 12.00** do kasy Śląskiego Centrum Chorób Serca w Zabrzu, ul.M.Curie- Skłodowskiej 9, Administracja II piętro Pokój nr 2.C.27, lub przelewem wpłacić na konto:

BGK Oddział Katowice
93 1130 1091 0003 9111 9420 0001

8. Przy wnoszeniu wadium wykonawca winien powołać się na nazwę przetargu.
9. Wykonawca, którego Oferta została wybrana traci wadium na rzecz Zamawiającego, w przypadku gdy:
 - a) odmówi podpisania umowy na warunkach określonych w Ofercie,
 - b) zawarcie umowy stało się niemożliwie z winy Wykonawcy,
 - c) Zamawiający zatrzymuje wadium wraz z odsetkami, jeżeli wykonawca w odpowiedzi na wezwanie, o którym mowa w art. 26 ust. 3 i 3a ustawy pzp, z przyczyn leżących po jego stronie, nie złożył oświadczeń lub dokumentów potwierdzających okoliczności, o których mowa w art. 25 ust. 1 ustawy pzp, oświadczenia, o którym mowa w art. 25a ust. 1 ustawy pzp, pełnomocnictw lub nie wyraził zgody na poprawienie omyłki, o której mowa w art. 87 ust. 2 pkt 3 ustawy pzp, co spowodowało brak możliwości wybrania oferty złożonej przez wykonawcę jako najkorzystniejszej.
10. Zamawiający niezwłocznie dokona zwrotu wadium wszystkim wykonawcom po wyborze oferty najkorzystniejszej lub unieważnieniu postępowania, z wyjątkiem wykonawcy, którego oferta została wybrana jako najkorzystniejsza, z zastrzeżeniem pkt. 9c.
11. Wykonawcy, którego oferta została wybrana jako najkorzystniejsza, zamawiający zwraca wadium niezwłocznie po zawarciu umowy w sprawie zamówienia publicznego oraz wniesieniu zabezpieczenia należytego wykonania umowy, jeżeli jego wniesienia żądano
12. Zamawiający zwraca niezwłocznie wadium, na podstawie pisemnego wniosku przez Wykonawcę, który wycofał ofertę przed upływem terminu do składania Ofert.
13. Zamawiający żąda ponownego wniesienia wadium przez wykonawcę, któremu zwrócono wadium na podstawie pkt.10, jeżeli w wyniku rozstrzygnięcia odwołania jego oferta została wybrana jako najkorzystniejsza. Wykonawca wnosi wadium w terminie określonym przez zamawiającego.
14. Jeżeli wadium wniesiono w pieniądzu Zamawiający zwraca je wraz z odsetkami wynikającymi z umowy rachunku bankowego, na którym było ono przechowywane, pomniejszonym o koszty prowadzenia rachunku oraz prowizji bankowej za przelew pieniędzy na rachunek Wykonawcy.

VIII. KRYTERIA OCENY OFERT

Przy wyborze i ocenie złożonych Ofert Zamawiający kierować się będzie następującymi kryteriami:

Nazwa	Opis	Waga
K1	Cena	60%
K2	Zabezpieczenie usług transmisji danych do Data Center	20%
K3	Termin uruchomienia usługi	8%
K4	Liczba godzin w miesiącu oferowanych w ramach usługi wsparcia, konsultacji i „zdalnych rąk”	5%
K5	Standard obiektu realizujący Backup Dedicated Private Cloud	7%

Kryterium K1– Cena, będzie rozpatrywane na podstawie ceny ofertowej brutto, wskazanej w *Formularzu oferty* .

Liczba punktów w tym kryterium (K1) zostanie obliczona na podstawie poniższego wzoru:

$$K1 = \frac{C_{\min}}{C_o} \times 100 \times 60\%$$

K1 – liczba punktów badanej oferty w kryterium oceny Cena,

C_{\min} – Najniższa cena brutto spośród wszystkich cen w złożonych ofertach nieodrzuconych,

C_o – cena brutto badanej oferty,

Kryterium K2 – Zabezpieczenie usług transmisji danych do Data Center, będzie rozpatrywane na podstawie informacji przekazanej przez Wykonawcę w *Formularzu ofertowym*, w zakresie wpisanego przez Wykonawcę sposobu realizacji usług transmisji oraz przekazanych dokumentów dotyczących własności/użyczenia medium użytego do realizacji usługi.

- **0 pkt.** –transmisja realizowana za pomocą obcej infrastruktury
- **20pkt.**– transmisja realizowana za pomocą własnej sieci kablowej

Kryterium K3 – Termin uruchomienia usługi będzie rozpatrywane na podstawie oferowanego i wpisanego przez Wykonawcę w *Formularzu ofertowym* terminu uruchomienia usługi (od momentu podpisania umowy) w dniach.

- **0 pkt.** – od 71 do 90 dni
- **4 pkt.** – od 56 do 70 dni
- **8 pkt.** – 55 i mniej dni

Kryterium K4–Liczba **dotatkowych** godzin w miesiącu oferowanych w ramach usługi konsultacji, wsparcia specjalistów i „zdalnych rąk” zgodnie z liczbą godzin w miesiącu, przekazaną przez Wykonawcę w tabeli 3.

W tym kryterium można uzyskać maksymalnie 5punktów, zgodnie z poniższym wzorem:

Zamawiający przyzna dodatkowe:

- **2pkt**– za każdą dodatkową godzinę wsparcia specjalisty od systemu bazodanowego
- **1pkt**– za każdą dodatkową godzinę wsparcia specjalisty od systemu backup

- **0,5 pkt**– za każdą dodatkową godzinę konsultacji i usługi „zdalnych rąk”

Kryterium K5–Standard obiektu realizujący Backup Dedicated Private Cloud zgodnie z informacjami przekazanymi przez Wykonawcę w Tabeli 2.

W tym kryterium można uzyskać **0,5** punktu za każdy spełniany **zalecany** parametr dotyczący obiektu realizującego Backup Dedicated Private Cloud. Informacja o tym czy parametr jest zalecany czy wymagany zawarta jest w *Opisie przedmiotu zamówienia* w Tabeli 1.

Łączna liczba punktów ocenianej oferty (ocena końcowa):

$$W = K1 + K2+K3+K4 + K5$$

W –ocena końcowa,

K1– Cena

K2– Zabezpieczenie usług transmisji danych do Data Center

K3–Termin uruchomienia usługi

K4–Liczba godzin w miesiącu oferowanych w ramach usługi wsparcia, konsultacji i „zdalnych rąk”

K5–Standard obiektu realizującego Backup Dedicated Private Cloud

Zamawiający uzna za najkorzystniejszą Ofertę, która uzyska najwyższą ilość punktów za kryteria przyjęte do oceny ofert.

IX . TERMIN WYKONANIAZAMÓWIENIA

Termin wykonania zamówienia sukcesywnie w terminie 60 m-cy od podpisania umowy .

X. MIEJSCE I TERMIN SKŁADANIA OFERT

1. Oferty należy składać w Dziale Zamówień Publicznych w siedzibie Zamawiającego, Administracja II piętro pokój nr 2.B.6 .
2. Termin składania ofert upływa dnia **21.11.2018r. o godz. 12.00**
3. Termin wpływu drogą email na adres podany w siwz oświadczenia JEDZ upływa dnia **21.11.2018 r. o godz. 12.00.**
4. Oferty złożone po tym terminie zostaną zwrócone wykonawcom po upływie terminu przewidzianego na złożenie odwołania.
5. Jeżeli oferta wpłynie do Zamawiającego pocztą lub inną drogą (np. pocztą kurierską), o terminie złożenia Oferty decyduje termin dostarczenia Oferty do Zamawiającego, a nie termin np. wysłania Oferty listem poleconym lub złożenia zlecenia dostarczenia oferty pocztą kurierską.
6. Wykonawca ponosi wszelkie koszty związane z przygotowaniem i złożeniem oferty.

XI. TRYB UDZIELANIA WYJAŚNIEŃ

1. Wykonawca może zwracać się z zapytaniem o wyjaśnienie SIWZ.
2. Należy je kierować faxem lub pisemnie lub drogą elektroniczną do osoby, o której mowa w Rozdziale XIV na adres Zamawiającego.
3. Zamawiający udzieli wyjaśnień niezwłocznie nie później niż na 6 dni przed terminem składania ofert .

4. Zamawiający udzieli wyjaśnień jeżeli wniosek o wyjaśnienie treści siwz wpłynie do zamawiającego nie później niż do końca dnia, w którym upływa połowa wyznaczonego terminu składania ofert.
5. Jeżeli wniosek o wyjaśnienie treści specyfikacji istotnych warunków zamówienia wpłynął po upływie terminu składania wniosku, o którym mowa w ust. 4, lub dotyczy udzielonych wyjaśnień, zamawiający może udzielić wyjaśnień albo pozostawić wniosek o wyjaśnienie treści siwz bez rozpoznania.
6. Przedłużenie terminu składania ofert nie wpływa na bieg terminu składania wniosku.
7. Zamawiający prześle treść wyjaśnień wszystkim wykonawcom, którym przekazał siwz, bez ujawniania źródła zapytania i umieści je na stronie internetowej.
8. Zamawiający nie przewiduje zebrania wykonawców.

XII. TERMIN ZWIĄZANIA OFERTĄ

1. Składający ofertę pozostaje nią związany przez okres 60 dni.
2. Bieg terminu związania ofertą rozpoczyna się wraz z upływem terminu składania ofert.

XIII. OTWARCIE i OCENA OFERT

1. Otwarcie ofert nastąpi dnia **21.11.2018r. o godz. 12.30** w siedzibie Zamawiającego w Administracji II piętro, pokój 2.B.6.
2. Otwarcie ofert jest jawne.
3. Zamawiający ustanawia następujące zasady korzystania przez dostawców lub wykonawców z prawa wglądu do protokołu wraz z załącznikami z postępowania o zamówienie publiczne:
 - wgląd w protokół wraz z załącznikami może odbywać się wyłącznie pod nadzorem osoby wskazanej w dokumentacji przetargowej do kontaktu z Wykonawcami
 - oferty są jawne od chwili otwarcia ,
 - wgląd w w/w dokumenty w godzinach od 12.00 do 14.00 w dni robocze
 - załączniki udostępnia się po dokonaniu wyboru oferty lub unieważnieniu postępowania
4. Podczas otwierania kopert z ofertami Zamawiający ogłosi osobom obecnym na otwarciu ofert nazwy i adresy wykonawców oraz ceny ofert , warunki płatności wraz z terminem wykonania oraz okresem gwarancji.
5. Niezwłocznie po otwarciu ofert zamawiający zamieszcza na stronie internetowej informacje dotyczące:
 - 1) kwoty, jaką zamierza przeznaczyć na sfinansowanie zamówienia;
 - 2) firm oraz adresów wykonawców, którzy złożyli oferty w terminie;
 - 3) ceny, terminu wykonania zamówienia, okresu gwarancji i warunków płatności zawartych w ofertach.
6. Ocena, porównanie i wybór najkorzystniejszej Oferty ostatecznej będzie przeprowadzone przez Komisję Przetargową powołaną przez Zamawiającego.
7. Ocena podlega zatwierdzeniu przez Kierownika Zamawiającego .
8. W toku dokonywania oceny złożonych ofert zamawiający może żądać udzielania przez wykonawców wyjaśnień dotyczących treści złożonych przez nich ofert.
9. Przy dokonywaniu wyboru oferty Zamawiający kierować się będzie spełnieniem warunków określonych w ustawie Prawo Zamówień Publicznych oraz Specyfikacji Istotnych Warunków Zamówienia.
10. Zamawiający może, w postępowaniu prowadzonym w trybie przetargu nieograniczonego, najpierw dokonać oceny ofert, a następnie zbadać, czy wykonawca, którego oferta została

oceniona jako najkorzystniejsza, nie podlega wykluczeniu oraz spełnia warunki udziału w postępowaniu .

11. Zamawiający informuje niezwłocznie wszystkich wykonawców o:

- 1) wyborze najkorzystniejszej oferty, podając nazwę albo imię i nazwisko, siedzibę albo miejsce zamieszkania i adres, jeżeli jest miejscem wykonywania działalności wykonawcy, którego ofertę wybrano, oraz nazwy albo imiona i nazwiska, siedziby albo miejsca zamieszkania i adresy, jeżeli są miejscami wykonywania działalności wykonawców, którzy złożyli oferty, a także punktację przyznaną ofertom w każdym kryterium oceny ofert i łączną punktację,
- 2) wykonawcach, którzy zostali wykluczeni,
- 3) wykonawcach, których oferty zostały odrzucone, powodach odrzucenia oferty, a w przypadkach, o których mowa w art. 89 ust. 4 i 5 ustawy pzp., braku równoważności lub braku spełniania wymagań dotyczących wydajności lub funkcjonalności,
- 4) unieważnieniu postępowania
– podając uzasadnienie faktyczne i prawne.”,

12. Ogłoszenie o wyniku zostanie również umieszczone na stronie internetowej Zamawiającego .

XIV. SPOSÓB POROZUMIEWANIA SIĘ ZAMAWIAJĄCEGO Z WYKONAWCAMI ORAZ OSOBY UPOWAŻNIONE DO KONTAKTÓW Z WYKONAWCAMI

1. Wszelkiego rodzaju oświadczenia, wnioski, zawiadomienia oraz informacje Zamawiający i Wykonawcy przekazują pisemnie.
2. Dopuszcza się przekazywanie oświadczeń, wniosków, zawiadomień oraz informacji w formie faksu lub drogą elektroniczną z zastrzeżeniem, że każda ze stron na żądanie drugiej strony zobowiązana jest niezwłocznie potwierdzić fakt ich otrzymania. Oświadczenia, wnioski, zawiadomienia oraz informacje przekazane faksem lub drogą elektroniczną uważa się za złożone w terminie, jeżeli ich treść dotarła do adresata przed upływem wskazanego terminu. Każdy dokument przesłany faksem lub drogą elektroniczną należy niezwłocznie potwierdzić w formie pisemnej.
3. Zapisy pkt 2 nie dotyczą:
 - oferty, która wraz ze wszystkimi wymaganymi załącznikami powinna być, zgodnie pkt 2 Rozdziału III, złożona w formie pisemnej,
 - dokumentów, oświadczeń, pełnomocnictw, o których mowa w art. 26 ust. 3 ustawy Pzp,
 - przedłużenia terminu związania ofertą o którym mowa w art. 85 ust. 2 ustawy Pzp oraz
 - wyjaśnienia, w tym dowody dotyczące rażąco niskiej ceny, o których mowa w art. 90 ust. 1 ustawy Pzp.

Ww. czynności dokonane w formie faksu lub drogą elektroniczną będą uznane za nieskuteczne.

4. Korespondencję należy kierować na adres:

Śląskie Centrum Chorób Serca w Zabrzu

Dział Zamówień Publicznych

ul. M. C. Skłodowskiej 9

41-800 Zabrze

przetargi@sccs.pl

5. Godziny pracy Zamawiającego są następujące: **07:25 - 15:00.**

6. Osoba upoważniona do kontaktów: Andrzej Bonczek tel. 32/ 373 36 68

XV. ZAGADNIENIA DOTYCZĄCE UMOWY

1. Umowa z wykonawcą (załącznik nr 4), którego oferta została wybrana zostanie zawarta w terminie nie krótszym niż 10 dni od dnia ogłoszenia o wyniku przetargu przesłanego faxem lub drogą elektroniczną (dotyczy postępowań z co najmniej 2 ofertami).
2. Projektowane istotne postanowienia jakie zawiera umowa i przewidywane możliwości oraz warunki dokonania w niej zmian zawiera załącznik nr 4.
3. Nie przewiduje się wniesienia zabezpieczenia należytego wykonania umowy.

XVI. ODWOŁANIA

1. Środki ochrony prawnej przysługują wykonawcy, a także innemu podmiotowi, jeżeli ma lub miał interes w uzyskaniu zamówienia oraz poniósł lub może ponieść szkodę w wyniku naruszenia przez zamawiającego przepisów ustawy Prawo Zamówień Publicznych
2. Odwołanie przysługuje wyłącznie od niezgodnej z przepisami ustawy czynności zamawiającego podjętej w postępowaniu o udzielenie zamówienia lub zaniechania czynności, do której zamawiający jest zobowiązany na podstawie ustawy.
3. Odwołanie powinno wskazywać czynność lub zaniechanie czynności zamawiającego, której zarzuca się niezgodność z przepisami ustawy, zawierać zwięzłe przedstawienie zarzutów, określać żądanie oraz wskazywać okoliczności faktyczne i prawne uzasadniające wniesienie odwołania.
4. Odwołanie wnosi się do Prezesa Krajowej Izby Odwoławczej w formie pisemnej lub w postaci elektronicznej, podpisane bezpiecznym podpisem elektronicznym weryfikowanym przy pomocy ważnego kwalifikowanego certyfikatu lub równoważnego środka, spełniającego wymagania dla tego rodzaju podpisu.
5. Odwołujący przesyła kopię odwołania zamawiającemu przed upływem terminu do wniesienia odwołania w taki sposób, aby mógł on zapoznać się z jego treścią przed upływem tego terminu.
6. Odwołanie wnosi się w terminie 10 dni od dnia:
 - publikacji ogłoszenia lub zamieszczenia na stronie internetowej specyfikacji istotnych warunków zamówienia
 - przesłania informacji o czynności zamawiającego stanowiącej podstawę jego wniesienia.
 - wobec innych czynności w których powzięto lub przy zachowaniu należytej staranności można było powziąć wiadomość o okolicznościach stanowiących podstawę jego wniesienia
7. Wykonawca może zgłosić przystąpienie do postępowania odwoławczego w terminie 3 dni od dnia otrzymania kopii odwołania, wskazując stronę, do której przystępuje, i interes w uzyskaniu rozstrzygnięcia na korzyść strony, do której przystępuje.
8. Uczestnicy postępowania odwoławczego ponoszą koszty postępowania stosownie do jego wyników.

W sprawach nie unormowanych niniejszą dokumentacją ma zastosowanie :

- ustawa z dnia 29.01.2004 r Prawo zamówień publicznych (z póź.zm.)
- kodeks cywilny

Zatwierdzam

Dyrektor
Śląskiego Centrum Chorób Serca w Zabrzu

(pieczęć Wykonawcy)

data

FORMULARZ OFERTY

Do Śląskiego Centrum
Chorób Serca w Zabrze
ul. M.C.Skłodowskiej 9
41-800 Zabrze

Nawiązując do zaproszenia do wzięcia udziału w przetargu nieograniczonym na Usługę IaaS oraz PaaS – w modelu Dedicated Private Cloud, (sprawa nr 108/EZP/18), opublikowanego w Dzienniku Urzędowym Unii Europejskiej nr 2018/Sz dnia2018 r., oferujemy wykonanie przedmiotu zamówienia w zakresie objętym Specyfikacją Istotnych Warunków Zamówienia za cenę:

..... **zł brutto, słownie :**

Zabezpieczenie usług transmisji danych do Data Center: własne / obce *

Termin uruchomienia usługi: 55 dni i mniej / 56 dni do 70 dni / 71 dni do 90 dni *

*** niepotrzebne skreślić**

Termin płatności ustalamy do 30 dni licząc od dnia otrzymania faktury przez Zamawiającego.

1. Oświadczamy, że spełniamy wszystkie wymagania zawarte w Specyfikacji Istotnych Warunków Zamówienia i przyjmujemy je bez zastrzeżeń oraz, że otrzymaliśmy wszystkie konieczne informacje potrzebne do przygotowania oferty.
2. Oświadczamy, że uważamy się za związanych niniejszą ofertą na czas wskazany w specyfikacji istotnych warunków zamówienia.
3. Oświadczamy, że zawarty w specyfikacji istotnych warunków zamówienia wzór umowy został przez nas zaakceptowany i w przypadku wyboru naszej oferty – deklarujemy gotowość podpisania umowy na warunkach określonych w załącznik nr 4 do SIWZ w miejscu i terminie wyznaczonym przez zamawiającego. Jesteśmy świadomi, że gdyby z naszej winy nie doszło do zawarcia umowy wniesione przez nas wadium podlega przepadkowi.
4. Oświadczamy, że zapoznaliśmy się z polityką i zasadami środowiskowymi, bezpieczeństwa i higieny pracy dla firm realizujących dostawy i/lub usługi umieszczonymi na stronie internetowej Szpitala .
5. Wadium w kwocie zł zostało wniesione w dniu w formie
6. Wadium należy zwrócić na konto :
.....
.....
7. Nasz adres E-mail do odbierania korespondencji
8. Adres e-mail, z którego został wysłany plik JEDZ:

9. Hasło dostępu do pliku JEDZ to :

Informacja o wykorzystanych programach szyfrujących :

.....
.....

Załącznikami do niniejszej oferty są:

1.
2.

....

.....
*(podpis osoby upoważnionej do reprezentacji
Wykonawcy)*

Pakiet nr 1

l.p.	Nazwa przedmiotu zamówienia*	j.m.	Ilość	Cena jedn. netto	VAT	Wartość ogólna netto	Wartość ogólna brutto
1	Usługa IaaS oraz PaaS – w modelu Dedicated Private Cloud, polegająca na udostępnieniu bezpiecznego środowiska pracy w zakresie sprzętu serwerowego, zasobów składowania danych oraz urządzeń sieciowych pozwalająca SCCS na realizację w czasie rzeczywistym funkcji IT	m-c	60				

*przedmiot zamówienia odpowiada warunkom określonym w siwz w szczególności w Tabelach od nr 1 do nr 5

.....
Podpis Wykonawcy

STANDARDOWY FORMULARZ JEDNOLITEGO EUROPEJSKIEGO DOKUMENTU ZAMÓWIENIA

Dostępny w osobnym pliku xml i PDF na stronie internetowej z przetargiem

**JEDZ należy przesłać w postaci elektronicznej opatrzonej
kwalifikowanym podpisem elektronicznym
na adres email: jedz@scs.pl
konieczne jest wpisanie w temacie emaila nr postępowania**

- Zamawiający dopuszcza w szczególności następujący format przesyłanych danych: .pdf, .doc, .docx, .rtf, .xps, .odt.
- Wykonawca wypełnia JEDZ, tworząc dokument elektroniczny. Może korzystać z narzędzia ESPD lub innych dostępnych narzędzi lub oprogramowania, które umożliwiają wypełnienie JEDZ i utworzenie dokumentu elektronicznego, w szczególności w jednym z ww. formatów.
- Po stworzeniu lub wygenerowaniu przez wykonawcę dokumentu elektronicznego JEDZ, wykonawca podpisuje ww. dokument kwalifikowanym podpisem elektronicznym, wystawionym przez dostawcę kwalifikowanej usługi zaufania, będącego podmiotem świadczącym usługi certyfikacyjne - podpis elektroniczny, spełniające wymogi bezpieczeństwa określone w ustawie.
- Podpisany dokument elektroniczny JEDZ powinien zostać zaszyfrowany, tj. opatrzony hasłem dostępowym. W tym celu wykonawca może posłużyć się narzędziami oferowanymi przez oprogramowanie, w którym przygotowuje dokument oświadczenia (np. Adobe Acrobat), lub skorzystać z dostępnych na rynku narzędzi na licencji open-source (np.: AES Crypt, 7-Zip i Smart Sign) .
- Wykonawca zamieszcza hasło dostępu do pliku JEDZ w treści swojego Formularza oferty, składanego w formie pisemnej. Treść oferty może zawierać, jeśli to niezbędne, również inne informacje dla prawidłowego dostępu do dokumentu, w szczególności informacje o wykorzystanym programie szyfrującym lub procedurze odszyfrowania danych zawartych w JEDZ.
- Wykonawca przesyła zamawiającemu zaszyfrowany i podpisany kwalifikowanym podpisem elektronicznym JEDZ na wskazany adres poczty elektronicznej w taki sposób, aby dokument ten dotarł do zamawiającego przed upływem terminu składania ofert. W treści przesłanej wiadomości należy wskazać oznaczenie i nazwę postępowania, którego JEDZ dotyczy oraz nazwę wykonawcy albo dowolne oznaczenie pozwalające na identyfikację wykonawcy.
- Wykonawca, przesyłając JEDZ, żąda potwierdzenia dostarczenia wiadomości zawierającej JEDZ.
- Datą przesłania JEDZ będzie potwierdzenie dostarczenia wiadomości zawierającej JEDZ z serwera pocztowego zamawiającego.
- Obowiązek złożenia JEDZ w postaci elektronicznej opatrzonej kwalifikowanym podpisem elektronicznym w sposób określony powyżej dotyczy również JEDZ składanego na wezwanie w trybie art. 26 ust. 3 ustawy Pzp; w takim przypadku Zamawiający nie wymaga szyfrowania tego dokumentu.

(Istotne postanowienia umowy)
UMOWA NR / /EZP/18
zawarta dnia

pomiędzy :

Śląskim Centrum Chorób Serca w Zabrzu, samodzielnym publicznym zakładem opieki zdrowotnej z siedzibą: 41-800 Zabrze, ul. M.C. Skłodowskiej 9, zarejestrowany w Krajowym Rejestrze Sądowym w Sądzie Rejonowym w Gliwicach Wydział X Gospodarczy KRS pod nr 0000048349, NIP 6482302807, zwanym dalej „Zamawiającym” reprezentowanym przez:

Bożena Duda – Dyrektor ds. ekonomiczno - administracyjnych

a

.....

reprezentowanym przez :

.....

zwanym dalej Dostawcą,

w rezultacie dokonania przez Zamawiającego wyboru oferty w trybie przetargu nieograniczonego (nr spr. 108/EZP/18) została zawarta umowa następującej treści

§ 1. Definicje

Poniżej znajduje się definicja określeń używanych w dalszej części Umowy:

- **Strony** – Wykonawca i Zamawiający, jak we wstępie niniejszej Umowy.
- **Usługi** – IaaS, PaaS, Dostęp do Internetu, zarządzanie, Serwis, licencje Systemu Backup.
- **Dostęp do Internetu** – Usługa polegająca na zapewnieniu dostępu do sieci Internet, (szczegółowo opisana w SIWZ), zgodnie z Parametrami Jakościowymi określonymi w Załączniku nr 1.
- **IaaS (Infrastructure as a Service)** – Usługa polegająca na udostępnieniu Wykonawcy Infrastruktury (szczegółowo opisana w SIWZ) i zgodnie z Parametrami Jakościowymi określonymi w Załączniku nr 1, udostępniana łącznie z Serwisem.
- **PaaS (Platform as a Service)** – Usługa polegająca na dostarczeniu Wykonawcy Platformy Informatycznej i kompletu rozwiązań związanych z jej działaniem, (szczegółowo opisana w SIWZ) i zgodnie z Parametrami Jakościowymi określonymi w Załączniku nr 1, udostępniana łącznie z Serwisem. **PaaS** będzie funkcjonować na bazie **IaaS**.
- **Serwis** – Usługa polegająca na wymianie lub naprawie uszkodzonego komponentu Infrastruktury lub Platformy Informatycznej Wykonawcy zgodnie z Parametrami Jakościowymi określonymi w Załączniku nr 1.
- **Infrastruktura Zamawiającego** – zespół Urzędzeń Zamawiającego zajmujący przestrzeń 6U, będący własnością Zamawiającego,
- **Infrastruktura Wykonawcy** - zespół Urzędzeń Wykonawcy będący własnością Wykonawcy (lub do którego Wykonawca posiada inne, stosowne prawa) który jest wykorzystywany na potrzeby usług świadczonych dla Zamawiającego.
- **Parametry Jakościowe (SLA)** – zespół zapewnianych przez Wykonawcę parametrów poszczególnych Usług, szczegółowo określonych w Załączniku nr 1.

- **Data Center** – zespół budynków wraz z Infrastrukturą Techniczną, przeznaczony dla Infrastruktury Wykonawcy i Infrastruktury Zamawiającego i zapewniający optymalne środowisko pracy.
- **Siła wyższa** – zdarzenie o charakterze nadzwyczajnym, niemożliwe do przewidzenia i zapobieżenia, a w szczególności: działanie sił przyrody, wojna, strajki, zamieszki, demonstracje, niepokoje społeczne, zmiana przepisów prawa, akty władzy państwowej, samorządowej,
- **Awaria Uznana** – uszkodzenie powstałe w wyniku lub w związku z wykonywaniem Usługi, zgłoszona przez Zamawiającego i potwierdzona przez służby techniczne Wykonawcy.
- **System Backup** – oprogramowanie wykonujące kopie bezpieczeństwa aplikacji oraz danych Zamawiającego przechowywanych w ramach usługi IaaS.

§ 2. Przedmiot Umowy

1. **Zamawiający** zamawia, a **Wykonawca** przyjmuje do wykonania Usługi: „Usługa IaaS oraz PaaS – w modelu Dedicated Private Cloud” na warunkach określonych w SIWZ oraz niniejszej umowie za cenę określoną niniejszą Umową (Przedmiot Umowy).
2. **Usługi** będzie świadczone w **Data Center**.
3. **Wykonawca** gwarantuje wykonanie **Przedmiotu Umowy**, z zachowaniem należytej zawodowej staranności, zgodnie z obowiązującymi przepisami i normami technicznymi oraz zasadami najnowszej dostępnej wiedzy technicznej wymaganej od podmiotów profesjonalnie zajmujących się świadczeniem usług składających się na **Przedmiot Umowy**.

§ 3. Zobowiązania Wykonawcy

1. Wykonawca zobowiązuje się do zrealizowania pełnego zakresu Usług określonych w §2 i opisanych szczegółowo w specyfikacji SIWZ, obejmującej:
 - prywatne rozwiązanie chmurowe (wg wymagań określonych w specyfikacji),
 - zapewnienie infrastruktury urzędzeniowej (wg wymagań określonych w specyfikacji),
 - zapewnienie potrzebnej przestrzeni kolokacji (wg wymagań określonych w specyfikacji),
 - zapewnienie stałej transmisji danych (wg wymagań określonych w specyfikacji),
 - zapewnieniu dostępu do sieci Internet (wg wymagań określonych w specyfikacji),
 - serwis (wg wymagań określonych w specyfikacji).
2. Wykonawca zobowiązuje się, że sprzęt wykorzystany w rozwiązaniu będzie fizycznie nowy, z krajowej sieci dystrybucji producenta. Gwarancja sprzętowa obejmie cały zakres świadczenia usług.
3. Wykonawca zapewni przez cały czas trwania Umowy, w sposób nieprzerwany parametry Usług wskazanych w Specyfikacji (SIWZ).
4. Wykonawca po zakończeniu miesiąca rozliczeniowego dostarczy raport z wypełnienia SLA za dany miesiąc do 10 dnia kolejnego miesiąca. Warunkiem płatności za dany miesiąc jest dostarczenie powyższego raportu.
5. Wykonawca zapewni przez cały czas trwania Umowy, w sposób nieprzerwany, kontakt telefoniczny, mailowy oraz za pomocą dedykowanego systemu obsługi zgłoszeń z pracownikami serwisu w ramach realizacji przedmiotu zamówienia.
6. W przypadku powierzenia przez Wykonawcę wykonania przedmiotu Umowy osobom trzecim w całości lub części Wykonawca odpowiada za działania i zaniechania tych osób jak i za własne działania lub zaniechania.
7. Wykonawca zapewni dostęp do serwisu pracującego 24h/dobę przez 365 dni w roku na warunkach określonych w SIWZ.
8. Wykonawca zapewni dostęp do Infrastruktury Wykonawcy dla wyznaczonych przez Zamawiającego konsultantów celem dokonania niezależnego audytu.
9. Po zakończeniu umowy, przez co najmniej 60 dni Wykonawca zapewni nieprzerwany dostęp do wszystkich danych Zamawiającego celem przeniesienia do nowej lokalizacji.

§4. Zobowiązania Zamawiającego

1. Zamawiający zapewnia Wykonawcy dostęp do Infrastruktury Zamawiającego na poziomie umożliwiającym skuteczne zarządzanie urządzeniami Infrastruktury Zamawiającego (w ramach Opłaty miesięcznej).
2. Zamawiający oświadcza, że jest uprawniony do użytkowania Infrastruktury Zamawiającego, w tym do oprogramowania uruchamianego na Infrastrukturze Zamawiającego i użytkowanie takie nie narusza praw osób trzecich.
3. Zamawiający zobowiązany będzie do pełnej współpracy z Wykonawcą w trakcie realizacji Umowy w zakresie uzasadnionym zakresem Usług, w celu wykonania Umowy i niewymagającym dodatkowych nakładów finansowych.
4. Zamawiający zobowiązany będzie do korzystania z Usług w sposób zgodny z ich przeznaczeniem w sposób nienaruszający powszechnie obowiązującego prawa, a także w sposób niepowodujący zakłóceń pracy Infrastruktury Wykonawcy
5. Zamawiający zapewni, że wszelkie dane przetwarzane w ramach przedmiotu Umowy będą zabezpieczone logicznie w sposób, który przy uwzględnieniu obecnych technologii i rodzaju danych wyłączy lub w rozsądny sposób ograniczy możliwość dostępu do tych danych przez osoby niepowołane, w tym także – przed dostępem ze strony Wykonawcy. Wykonawca nie będzie zobowiązany do zabezpieczenia logicznego przedmiotu Umowy.
6. Zamawiający zapewni, że przetwarzane przez niego dane nie będą naruszać praw osób trzecich, w szczególności w zakresie prawa autorskiego.
7. Zamawiający nie będzie uprawniony do dokonywania jakichkolwiek zmian w Infrastrukturze Wykonawcy, bez uprzedniej zgody Wykonawcy, w szczególności nie będzie uprawniony do dokonywania ulepszeń. Wykonawca może wskazać zakres dopuszczalnych zmian w konfiguracji, których dokonanie przez Zamawiającego nie będzie traktowane jak zmiana czy okoliczność wyłączająca powstanie Awarii Uznannej.

§5. Świadczenie usług

1. Wykonawca w pierwszym etapie uruchamiania Usługi w terminie nie dłuższym niż
2. Etap uruchomienia Usług zostanie zakończony procedurą odbiorową: Zamawiający w obecności Wykonawcy w siedzibie Zamawiającego przeprowadzi testy w celu weryfikacji poprawności instalacji oraz działania Usług oraz przeprowadzi wizję lokalną w Data Center Wykonawcy w celu weryfikacji zgodności Usług z SIWZ. Pozytywny wynik testów oraz wizji lokalnej jest warunkiem podpisania protokołu odbioru/uruchomienia Usług, którego wzór stanowi Załącznik do Umowy nr 2. W przypadku gdy Przedmiot Umowy nie spełnia któregośkolwiek z wymagań zawartych w SIWZ Zamawiający odmawia podpisania protokołu odbioru wskazując niezwłocznie Wykonawcy pisemnie powody odmowy.
3. Natychmiast po każdym dodaniu lub usunięciu Infrastruktury Wykonawcy (w przypadku awarii sprzętu lub wymiany na nowy) Wykonawca przekaze Zamawiającemu zaktualizowany wykaz urządzeń realizujących Usługi.

§6. Warunki użytkowania przedmiotu Umowy

1. Zamawiający ma prawo udostępniać Przedmiot Umowy osobom trzecim, bez prawa żądania przez Wykonawcę dodatkowego wynagrodzenia od Zamawiającego lub podmiotu któremu Zamawiający udostępnił, o ile taka osoba trzecia i jej działania nie naruszają:

- prawa, lub niniejszej Umowy, przy czym naruszenie prawa powinno być stwierdzone prawomocnym wyrokiem sądowym, bądź ostateczną decyzją administracyjną.
 - dobrego obyczaju,
 - praw osób trzecich.
2. Wykonawca zobowiązuje się wykonywać Usługi w sposób wykluczający możliwość uzyskania dostępu do danych przetwarzanych przez Zamawiającego przez nieupoważnione do tego osoby, w tym pracowników Wykonawcy, osoby działające w imieniu i na rzecz Wykonawcy w oparciu o inne podstawy oraz osoby trzecie, poprzez podjęcie wszelkich dostępnych środków organizacyjnych i technicznych;
 3. Wykonawca zobowiązuje się do przedłożenia w formie pisemnej (Załącznik nr 3) zestawienia osób, w tym pracowników Wykonawcy, którzy działając w imieniu lub na rzecz Wykonawcy będą mieli dostęp do Infrastruktury Wykonawcy wykorzystywanej w ramach świadczonych przez Wykonawcę Usług oraz dostęp do maszyn wirtualnych pracujących w środowisku Zamawiającego oraz do bieżącego pisemnego aktualizowania tego zestawienia.

§7. Dostęp do Data Center

1. Zamawiający uprawniony jest do dostępu do Data Center na podstawie listy osób upoważnionych do wejścia, dostarczonej Wykonawcy. Jeśli zmieni się skład tej listy, wówczas Zamawiający dostarczy nową listę, a poprzednia stanie się nieważna. Uprawnienia do ustalania w/w listy mają osoby określone w §11. Zamawiający ma prawo wejścia do Data Center z osobami trzecimi.
2. Zamawiający zastrzega sobie prawo do przeprowadzenia kontroli świadczonej Usługi przez pracowników Zamawiającego, lub osoby upoważnione przez Zamawiającego.
3. Zamawiający ma zapewniony całodobowy dostęp do Data Center pod względem prawnym, faktycznym i fizycznym, we wszystkie dni w roku.

§8. Warunki płatności i okres rozliczeniowy

1. Za realizację przedmiotu umowy Wykonawcy przysługiwać będzie wynagrodzenie miesięczne (zwane także Oplatą miesięczną lub Abonamentem) w wysokości zł netto.
2. Okresem rozliczeniowym jest miesiąc kalendarzowy.
3. Okres rozliczeniowy rozpoczyna się od pierwszego dnia miesiąca następującego po miesiącu, w którym Strony podpisały protokół, o którym mowa w § 5 ust. 2, z zastrzeżeniem postanowień § 5 ust. 4.
4. Wynagrodzenie podwyższone będzie o podatek VAT, zgodnie ze stawkami obowiązującymi w dniu wystawienia faktury VAT.
5. Płatność Oplaty miesięcznej będzie dokonana na podstawie faktury VAT, z dołu za każdy miesiąc, płatne przelewem na konto Wykonawcy wskazane na fakturze, w ciągu 30 dni od daty doręczenia faktury, pod rygorem zapłacenia odsetek ustawowych z tytułu zwłoki w zapłacie.
6. Wykonawca oświadcza, że ww. wynagrodzenie Wykonawcy obejmuje wszelkie usługi opisane w SIWZ i niniejszej umowie.

§9. Obowiązki i rozwiązanie Umowy

1. Umowa obowiązuje od dnia podpisania i zostaje zawarta na czas określony wynoszący 60 miesięcy. Rozpoczęcie realizacji Usług nastąpi nie później niż do dni od podpisania umowy. Po zakończeniu umowy, Wykonawca zapewni Zamawiającemu niezbędny czas potrzebny do zorganizowania nowej infrastruktury urządzeniowej i przeniesienia danych. Potrzebny, minimalny czas na realizację tego przedsięwzięcia ustala się na okres 60 dni. Zamawiający zobowiązany będzie w tym okresie pobrać wszelkie możliwe dane, bądź zasoby do niego należące. Po tym okresie, Wykonawca zobowiązuje się do trwałego skasowania danych.
2. Zamawiającemu przysługuje prawo do rozwiązania Umowy ze skutkiem natychmiastowym, bez zachowania terminu wypowiedzenia, w przypadku naruszenia bądź niewywiązywania się przez Wykonawcę ze swoich zobowiązań umownych lub naruszenia przepisu prawa pod warunkiem

- uprzedniego, pisemnego wezwania Wykonawcy przez Zamawiającego do dopełnienia obowiązków w terminie przynajmniej 14-dniowym i bezskutecznym upływie takiego terminu.
3. W sytuacji przedterminowego rozwiązania Umowy w wyniku wypowiedzenia lub odstąpienia Wykonawca zapewni Zamawiającemu niezbędny czas potrzebny do zorganizowania nowej infrastruktury urzędniowej i przeniesienia danych. Potrzebny, minimalny czas na realizację tego przedsięwzięcia ustala się na okres 60 dni (podobnie jak po zakończeniu umowy). Zamawiający zobowiązany będzie w tym okresie pobrać wszelkie możliwe dane, bądź zasoby do niego należące. Po tym okresie, Wykonawca zobowiązuje się do trwałego skasowania danych.
 4. Wykonawcy przysługuje prawo do rozwiązania Umowy ze skutkiem natychmiastowym, bez zachowania terminu wypowiedzenia, pod warunkiem uprzedniego, pisemnego wezwania do dopełnienia obowiązków w terminie przynajmniej 14-dniowym i bezskutecznego upływu takiego terminu, wyłącznie w przypadku:
 - a) używania przez Zamawiającego Infrastruktury Wykonawcy w sposób niezgodny z Umową, lub
 - b) zaległości w płatnościach o których mowa w § 8 ust 2 przekraczającej okres 2 miesięcy, lub
 - c) rażącego naruszania warunków niniejszej Umowy lub powszechnie obowiązującego prawa w sposób inny niż wskazany w pkt. a)-d).
 5. W razie wypowiedzenia Umowy przez Wykonawcę z wyżej wskazanych przyczyn leżących po stronie Zamawiającego, Zamawiający zobowiązany będzie do zapłaty Wykonawcy wszystkich bieżących należności wynikających z Umowy. Powyższe nie ogranicza Wykonawcy w dochodzeniu innych należności, w tym odszkodowań z tytułu niewykonania lub nienależytego wykonania Umowy.

§10. Odpowiedzialność Stron

1. Strona ponosi odpowiedzialność za szkody wyrządzone drugiej Stronie spowodowane swoim działaniem lub zaniechaniem.
2. Zamawiający ma prawo obciążyć Wykonawcę karą umowną za opóźnienie w uruchomieniu usługi, o którym mowa w § 5 ust.1 w wysokości 5.000, zł za każdy dzień opóźnienia.
3. Zamawiający ma prawo obciążyć Wykonawcę karą umowną za opóźnienie w realizacji Przedmiotu umowy innego niż określony w pkt. 2 w wysokości 200, - zł na każdy dzień opóźnienia.
4. Każda ze stron ma prawo obciążyć drugą stronę karą umowną w wysokości 10% wartości Umowy netto w przypadku odstąpienia od Umowy z winy drugiej strony.
5. W przypadku odstąpienia od Umowy kary umowne za opóźnienie pozostają w mocy i mogą być naliczane oraz egzekwowane.
6. Strony mają prawo dochodzenia odszkodowania przewyższającego kary umowę na zasadach ogólnych.
7. Do końca obowiązywania Umowy Zamawiający ma prawo odstąpienia od Umowy w przypadku co najmniej 2-krotnego nienależytego wykonania Umowy przez Wykonawcę.

§11. Osoby kontaktowe

1. Dla celów związanych z realizacją niniejszej Umowy, Strony wyznaczają osoby kontaktowe: ze strony Wykonawcy:

Funkcja	Imię, Nazwisko, e-mail, nr telefonu
Kierownik Projektu	
Obsługa Handlowa	
Obsługa Techniczna Projektu	
Obsługa Techniczna	

i Telekomunikacyjna	
---------------------	--

ze strony Zamawiającego:

Funkcja	Imię, Nazwisko, e-mail, nr telefonu
Kierownik Projektu	
Kontakt Handlowy	
Kontakt Techniczny	
Kontakt Księgowy	

§12. Klauzula poufności

1. Strony zobowiązują się zachować w tajemnicy wszelkie informacje, okoliczności, warunki lub postawienia związane z wykonywaniem niniejszej Umowy za wyjątkiem tych, których ujawnienie jest wymagane prawem, które zostały ujawnione przez Stronę zainteresowaną.
2. Strony zobowiązują się również do zachowania w tajemnicy wszelkich okoliczności i poufnych informacji, o których dowiedziały się w związku z wykonywaniem niniejszej Umowy, a których ujawnienie mogłoby narazić drugą Stronę na szkodę. W szczególności Strony zobowiązują się do zachowania w tajemnicy informacji dotyczących stosowanych przez drugą Stronę technologii, zasad organizacji pracy, sposobu prowadzenia. W pozostałym zakresie zakaz wygasa po upływie 36 miesięcy po wygaśnięciu niniejszej Umowy z jakichkolwiek przyczyn i w jakimkolwiek trybie. Zobowiązanie do zachowania poufności nie obejmuje informacji publicznie dostępnych, ujawnionych przez Stronę dobrowolnie bądź na mocy przepisów prawa czy orzeczenia kompetentnego organu.
3. Strona, która doznała szkody w wyniku złamania klauzuli poufności, może dochodzić odszkodowania na zasadach ogólnych.
4. Poufność określona niniejszą Umową nie narusza zasad poufności określonych w innych Umowach łączących Strony, jeśli takie umowy przewidują dalej idącą ochronę danych czy informacji.
5. Integralną część tej umowy stanowi Załącznik nr 4 - Umowa Powierzenia Przetwarzania Danych Osobowych

§13. Postanowienia końcowe

1. Stronom przysługuje prawo do podawania nazwy drugiej Strony oraz zamieszczania bez zmian w treści i wyglądzie jej logo lub logotypu w materiałach reklamowych, marketingowych, na stronie internetowej oraz w listach referencyjnych w okresie obowiązywania Umowy.
2. Z zastrzeżeniem postanowień niniejszej Umowy, wszelkie zmiany Umowy wymagają formy pisemnej pod rygorem nieważności.
3. W sprawach nieuregulowanych Umową zastosowanie mają przepisy prawa polskiego, w szczególności Kodeksu cywilnego.
4. Strony podejmą w dobrej wierze wysiłek w celu rozwiązania na drodze polubownej wszelkich sporów pomiędzy nimi, które wyniknąć mogą ze stosowania niniejszej umowy lub jej interpretacji. O ile polubowne rozwiązanie sporu nie powiedzie się, Strony zgadzają się rozstrzygnąć spór przed właściwym dla Zamawiającego sądem powszechnym.
5. Umowa zostaje sporządzona w dwóch jednobrzmiących egzemplarzach, po jednym dla każdej ze Stron.
6. W przypadku, gdy postanowienia niniejszej Umowy stoją w sprzeczności z którymkolwiek z Załączników, Załącznik ten ma pierwszeństwo przed Umową.

§14. Załączniki do Umowy

1. Integralną część Umowy stanowią następujące Załączniki:
 - Załącznik do Umowy nr 1 – Parametry Jakościowe (SLA),

- Załącznik do Umowy nr 2 – Protokół Zdawczo-Odbiorczy,
- Załącznik do Umowy nr 3 – Lista Upoważnionych Osób Zamawiającego do Prac i Autoryzacji w DATA CENTER.
- Załącznik do Umowy nr 4 – Umowa Powierzenia Przetwarzania Danych Osobowych.

.....
pieczęć, podpis, data
Wykonawca

.....
pieczęć, podpis, data
Zamawiający

PARAMETRY JAKOŚCIOWE (SLA)

Awaria Krytyczna	Stan Infrastruktury Wykonawcy, w którym nie jest możliwa jego eksploatacja i będący wynikiem wadliwego działania Infrastruktury Wykonawcy lub/i, Infrastruktury Technicznej lub/i, Dostępu do Sieci Internet lub Transmisji Danych. Przez Awarię Krytyczną Strony rozumieją również całkowity brak
Awaria Niekrytyczna	Stan Infrastruktury Wykonawcy w którym możliwa jest częściowa eksploatacja Infrastruktury Wykonawcy i będący wynikiem wadliwego działania Infrastruktury Wykonawcy, lub/i Infrastruktury Technicznej, lub/i Dostępu do Sieci Internet lub Transmisję Danych. Przez Awarię Niekrytyczną Strony
Usterka	Działania Infrastruktury Wykonawcy, w sposób niezgodny z dokumentacją, które nie wpływają na wyniki jego pracy i umożliwia jego eksploatację i komunikację z Infrastrukturą Wykonawcy. Stan taki by być uznany za Usterkę musi być wynikiem
Awaria	Awaria Krytyczna lub Niekrytyczna bądź Usterka
Czas reakcji	Czas liczony od momentu zgłoszenia lub wykrycia Awarii (potwierdzone telefonicznie przez Wykonawcę przed upływem 30 minut od dokonania zgłoszenia) w jakim przedstawiciel Wykonawcy przystąpi do ich usuwania. W przypadku problemów technicznych zgłoszenie może się odbyć telefonicznie z skutkiem ważności, jak przy zgłoszeniu pocztą elektroniczną. Zgłoszenie będzie wysłane w terminie późniejszym w celu jego udokumentowania. Przez przystąpienie do usuwania strony rozumieją
Rozwiązanie Zastępcze	Usunięcia Awarii poprzez dostarczenie przez Wykonawcę na własny koszt zastępczego elementu Infrastruktury Wykonawcy będącego w stanie Awarii, podobnej klasy umożliwiającego prawidłowe działanie Infrastruktury Wykonawcy.
Czas Usunięcia Awarii	Czas liczony od momentu zgłoszenia lub wykrycia Awarii do momentu przywrócenia Infrastruktury Wykonawcy, lub/i Infrastruktury Technicznej lub/i Transmisji Danych do stanu w którym możliwa jest jego eksploatacja zgodna z dokumentacją i stanem z przed Awarii. Usunięcie Awarii może być wykonane
Czas Pracy	Czas pomiędzy 00:00 – 24:00 od poniedziałku do niedzieli przez cały rok.

1. Wykonawca zobowiązuje się do świadczenia Usług przez 24 godziny na dobę przez cały rok zgodnie z Parametrami Jakościowymi
2. Wykonawca zobowiązuje się do usuwania Awarii i Usterek przez 24 godziny na dobę przez cały rok zgodnie z Parametrami Jakościowymi.
3. Dla realizacji Usług Wykonawca musi zapewnić kontakt poprzez linię telefoniczną (stacjonarną oraz komórkową) i poprzez połączenie mailowe.
4. Warunki ustalania kar umownych są sprecyzowane w tabelach poniżej i są należne Zamawiającemu w wypadku niedochowania przez Wykonawcę Parametrów Jakościowych. Klient ma prawo do potrącania z należnego Wykonawcy wynagrodzenia kar umownych powstałych zgodnie z zasadami określonymi w Umowie i niniejszym Załączniku. Wykonawca odpowiada za niewykonanie lub nienależyte wykonanie Umowy w odniesieniu do następujących Parametrów Jakościowych na poniższych zasadach.
5. Awarie Zamawiający winien zgłaszać do pierwszej linii wsparcia Wykonawcy poprzez kanał telefoniczny lub z wykorzystaniem poczty elektronicznej.

Wykonawca ma obowiązek potwierdzenia uprawnień osoby zgłaszającej po stronie Zamawiającego.

Zamawiający przekaże listę osób uprawnionych do zgłaszania Awarii. Jeżeli nie będzie możliwe rozwiązanie problemu bezpośrednio przez obsługę I linii

wsparcia (na podstawie bazy wiedzy FAQ) zgłoszenie zostanie przekazane do inżyniera wsparcia (II linia wsparcia).

Zgłoszenia są rejestrowane i zarządzane z wykorzystaniem systemu informatycznego. Po rejestracji zgłoszenia w systemie zostanie otwarty proces obsługi (nr zgłoszenia) i przesłany na adres korespondencyjny (pocztą elektroniczną) wyznaczony przez Zamawiającego.

Zamknięcie zgłoszenia jest potwierdzone drogą elektroniczną następująco przywróceniu Infrastruktury Wykonawcy

do stanu z przed Awarii. Zlecenia wykonania prac związanych z Usługą Zarządzania przyjmowane będą przez Wykonawcę wyłącznie z wykorzystaniem poczty elektronicznej. Zlecenie powinno zawierać ogólny opis zakresu zleczonych prac. Pracownik I linii wsparcia Wykonawcy skontaktuje się osobą kontaktową po stronie Zamawiającego celem uzyskania potwierdzenia wysłania zlecenia. Po uzyskaniu potwierdzenia, pracownik I linii wsparcia przekaze zlecenie pracownikowi II linii wsparcia, który w ciągu 2h skontaktuje się z osobą zlecającą wykonanie prac w celu ustalenia szczegółów i terminu wykonania prac. Jeśli termin realizacji nie zostanie określony, przyjmuje się, że wykonywanie prac rozpocznie się najpóźniej w ciągu 2h. Po określeniu szczegółów zlecenia, pracownik II linii wsparcia wyśle drogą poczty elektronicznej potwierdzenie przyjęcia zlecenia prac.

Czas Usunięcia Awarii liczony jest w Czasie Pracy.

- Parametr jakościowy dla Usługa IaaS, Usługa PaaS, oraz dostępu do Internetu – Czas Usunięcia Awarii

Czas Usunięcia Awarii Krytycznej	Wysokość kary umownej należnej Zamawiającemu od Wykonawcy DC po przekroczeniu Czasu Usunięcia Awarii Krytycznej
6 – 12 godzin	25% wartości Abonamentów określonych w §8 Umowy.
12 godzin 01' – 18 godzin	50% wartości Abonamentów określonych w §8 Umowy.
powyżej 18 godzin	100% wartości Abonamentów określonych w §8 Umowy.

Czas Usunięcia Awarii Niekrytycznej	Wysokość kary umownej należnej Zamawiającemu od Wykonawcy DC po przekroczeniu Czasu Usunięcia Awarii Niekrytycznej
48 - 72 godzin	25% wartości Abonamentów określonych w §8 Umowy.
powyżej 72 godzin	100% wartości Abonamentów określonych w §8 Umowy.

Czas Usunięcia Usterki	Wysokość kary umownej należnej Zamawiającemu od Wykonawcy DC po przekroczeniu Czasu Usunięcia Usterki
2 - 3 dni	10% wartości Abonamentów określonych w §8 Umowy.
3 – 5 dni	15% wartości Abonamentów określonych w §8 Umowy.
powyżej 5 dni	100% wartości Abonamentów określonych w §8 Umowy.

PROTOKÓŁ ODBIORU/URUCHOMIENIA USŁUG

Zgodnie z Umową z dnia

Wykaz urządzeń realizujących Usługi:

<i>Numer seryjny IK</i>	<i>Nazwa IK</i>	<i>Numer ewidencyjny</i>	<i>Ilość</i>

Zamawiający potwierdza prawidłowość ww. wykazu i potwierdza ich zgodność z SIWZ.

Zamawiający potwierdza poprawność działania Usług i spełnienie wymagań zgodnie z SIWZ.

Usługi mogą zostać uruchomiona.

Wykonawca

Zamawiający

PROTOKÓŁ ZDAWCZO-ODBIORCZY

Wzór B

Zgodnie z Umową z dnia dokonaną w dniu

Strony potwierdzają dokonanie/ nie potwierdzają dokonania Odbioru skutkującego rozpoczęciem świadczenia Usług i wnoszą/nie wnoszą zastrzeżeń*

.....

.....

.....

.....

.....

.....

.....

.....

.....

.....

.....

.....

.....

.....

.....

.....

.....

.....

.....

.....

.....

.....

.....

Wykonawca

Zamawiający

Umowa powierzenia przetwarzania danych osobowych

Zawarta w dniu:

w:

zwana dalej „Umową” pomiędzy:

Śląskim Centrum Chorób Serca w Zabrzu z siedzibą w Zabrzu (41-800), przy ul. Marii Curie Skłodowskiej 9, reprezentowanym przez:

.....
zwanym dalej Zleceniodawcą

a:

1.

.....

reprezentowaną przez:

1.

2.

Zwanym dalej Zleceniobiorcą.

Mając na uwadze zawartą między stronami umowę z dnia: (zwaną dalej Zleceniem) na podstawie której Zleceniobiorca świadczy na rzecz Zleceniodawcy usługi/dostawy, z którymi jest związane przetwarzanie danych osobowych należących do Zleceniodawcy Strony zawierają poniższą Umowę na mocy której Zleceniodawca jako Administrator Danych zgodnie z Rozporządzeniem Parlamentu Europejskiego i Rady Europy nr. 2016/679 z dnia 27 kwietnia 2016 roku w sprawie ochrony osób fizycznych w związku z przetwarzaniem danych osobowych i w sprawie swobodnego przepływu takich danych oraz uchylenia dyrektywy 95/46/WE (ogólne rozporządzenie o ochronie danych) dalej RODO zamierza powierzyć Zleceniobiorcy przetwarzanie danych w określonym zakresie:

§1

1. Zleceniodawca powierza do przetwarzania dane osobowe:.....
w zakresie dostępu do danych/innym*....., a Zleceniobiorca zobowiązuje się do ich przetwarzania wyłącznie w celu niezbędnym dla prawidłowej realizacji Zlecenia w sposób zgodny z Umową, RODO, ustawą o ochronie danych osobowych i innymi przepisami dotyczącymi ochrony danych.
2. Zleceniodawca ma prawo kontroli Zleceniobiorcy (także w jego siedzibie) w zakresie zgodności przetwarzania powierzonych danych z Umową. Zleceniobiorca udostępni Zleceniodawcy wszelkie informacje niezbędne do wykazania spełnienia obowiązków określonych w RODO lub w ustawie o ochronie danych osobowych.
3. Jeżeli zawarcie przez Zleceniobiorcę umowy o Podwykonanie Zlecenia z osobą trzecią będzie związane z przetwarzaniem powierzonych Umową danych przez podwykonawcę Zleceniobiorca nie może powierzyć wykonania Zlecenia tej osobie trzeciej bez uprzedniej pisemnej zgody Zleceniodawcy. W przypadku gdy Zleceniobiorca na podstawie zgody Zleceniodawcy powierzy przetwarzanie danych osobowych (dalej Podpowierzenie) w związku z wykonywaniem zadań wynikających ze Zlecenia osobie trzeciej (dalej Podwykonawca) zobowiązany jest do wypełnienia warunków:
 - a) Zleceniobiorca powiadomi Zleceniodawcę w formie pisemnej o swoim zamiarze Podpowierzenia,
 - b) Zakres i cel Podpowierzenia nie będzie szerszy niż wynikający z Umowy i Zlecenia,
 - c) Podpowierzenie będzie niezbędne dla realizacji celów związanych z procesami i projektami wynikającymi z Umowy i Zlecenia,
 - d) Podpowierzenie nie naruszy interesów Zleceniodawcy, w szczególności Podwykonawca jest zobowiązany do spełnienia wymogów określonych w § 2 i 3,
 - e) Umowa Podpowierzenia zostanie zawarta z Podwykonawcą na piśmie, zgodnie z obowiązującymi przepisami dotyczącymi powierzania przetwarzania danych osobowych i będzie zawierała klauzulę o możliwości opisaną w pkt.2 kontroli Podwykonawcy przez Zleceniodawcę.

- f) Zleceniobiorca zobowiąże swojego Podwykonawcę do każdorazowego informowania Zleceniobiorcy bez zbędnej zwłoki, jednak nie później niż w ciągu 3 dni, o wszelkich zdarzeniach mogących skutkować odpowiedzialnością Zleceniodawcy, Zleceniobiorcy lub Podwykonawcy na podstawie przepisów związanych z ochroną danych, także o kontrolach dotyczących przetwarzania danych osobowych lub świadczonych usług,
 - g) Po zakończeniu obowiązywania umowy Podpowierzenia Zleceniobiorca zobowiązuje się niezwłocznie, jednak nie później niż w terminie 3 dni uzyskać od Podwykonawcy kopię przetwarzanych przez niego danych osobowych i rozpocząć / kontynuować ich przetwarzanie w ramach własnego systemu ochrony danych, a Podwykonawcy zlecić bezpowrotne usunięcie tych danych osobowych oraz innych informacji, których przetwarzanie na podstawie Podpowierzenia zlecił mu Zleceniobiorca.
4. Zleceniobiorca odpowiada za szkody wyrządzone wskutek niewykonania lub nienależytego wykonania obowiązków wynikających z Umowy oraz z obowiązujących przepisów, w tym za szkody powstałe w wyniku udostępnienia danych osobowych osobom nieupoważnionym, ich zabranie przez osobę nieuprawnioną, przetwarzaniem z naruszeniem obowiązujących przepisów, nieuprawnioną zmianą danych, uszkodzeniem lub zniszczeniem, które nastąpiły z winy Zleceniobiorcy. Odpowiedzialność ograniczona jest do wysokości szkody rzeczywistej.
 5. Odpowiedzialność powyższa obejmuje także odpowiedzialność Zleceniobiorcy za działanie Podwykonawców, którym Zleceniobiorca Podpowierzył czynności zgodnie z pkt.3.
 6. Zleceniobiorca zwolni Zleceniodawcę –Administratora Danych Osobowych – z odpowiedzialności wobec osób, których dane są przetwarzane w związku z Umową z tytułu jakiegokolwiek szkody poniesionej przez te osoby, a wynikającej z lub związanej z naruszeniem przez Zleceniobiorcę przepisów dotyczących ochrony danych osobowych lub postanowień Umowy. W przedmiotowym przypadku Zleceniobiorca zobowiązany jest zwolnić Zleceniodawcę od odpowiedzialności, zwrócić poniesione z tego tytułu koszty oraz zaspokoić roszczenia tych osób w sposób przewidziany w przepisach prawa.

§2

1. Zleceniobiorca, zobowiązuje się do zastosowania przy przetwarzaniu danych osobowych, o których mowa w §1, zabezpieczeń wymaganych przez obowiązujące przepisy prawa, w tym w szczególności art. 32 RODO W zakresie przestrzegania tych przepisów podmiot ponosi odpowiedzialność jako administrator danych.
2. Zleceniobiorca przy przetwarzaniu danych osobowych zobowiązany jest zastosować środki techniczne i organizacyjne zapewniające ochronę przetwarzanych danych, a w szczególności zabezpieczy dane przed ich udostępnieniem osobom nieupoważnionym, zabranie przez osobę nieuprawnioną, przetwarzaniem z naruszeniem obowiązujących przepisów dotyczących ochrony danych osobowych oraz zmianą, utratą, uszkodzeniem lub zniszczeniem. W celu wykonania obowiązku, o którym mowa w zdaniu poprzedzającym Zleceniobiorca zobowiązany jest do prowadzenia dokumentacji opisującej sposób przetwarzania danych.
3. Zleceniobiorca może wykonywać Zlecenie z wykorzystaniem systemów teleinformatycznych udostępnionych przez Zleceniodawcę.
4. W przypadku korzystania także z innych urządzeń i systemów informatycznych służących do przetwarzania danych osobowych, niż wskazane w zdaniu poprzednim, będących własnością Zleceniobiorcy, znajdujących się w jego posiadaniu, Zleceniobiorca oświadcza, że są one zgodne z wymogami rozporządzenia Ministra Spraw Wewnętrznych i Administracji z dnia 29 kwietnia 2004 roku w sprawie dokumentacji przetwarzania danych osobowych oraz warunków technicznych i organizacyjnych, jakim powinny odpowiadać urządzenia i systemy informatyczne służące do przetwarzania danych osobowych (Dz. U Nr. 100 poz. 1024).

5. Zleceniobiorca każdorazowo poinformuje bez zbędnej zwłoki, jednak nie później niż w ciągu 7 dni w formie pisemnej Zleceniodawcę o wszelkich zdarzeniach mogących skutkować odpowiedzialnością Zleceniodawcy lub Zleceniobiorcy na podstawie przepisów związanych z ochroną danych osobowych, także o kontrolach dotyczących przetwarzania danych osobowych lub świadczonych usług.

§3

1. Zleceniobiorca zobowiązany jest, przy wykonywaniu czynności określonych w Umowie, do przestrzegania przepisów RODO, ustawy o ochronie danych osobowych oraz innych przepisów dotyczących ochrony danych osobowych.
2. Zleceniobiorca oraz osoby przez niego upoważnione do przetwarzania danych osobowych zobowiązane są, przy wykonywaniu czynności określonych w Umowie, do zachowania w tajemnicy wszelkich informacji lub danych osobowych, do których będą mieli dostęp w związku z dokonywaniem czynności przy przetwarzaniu danych osobowych, a w szczególności zobowiązuje się:
 - a) Nie kopiować (na jakichkolwiek nośnikach), nie odtwarzać, nie rozprowadzać ani nie rozpowszechniać lub udostępniać w żaden inny sposób, na rzecz jakichkolwiek osób trzecich, jakichkolwiek informacji lub danych osobowych przetwarzanych w Zbiorze lub zbieranych w celu włączenia do zbioru,
 - b) Nie wykorzystywać powyższych informacji lub danych osobowych na swoją własną korzyść lub korzyść osób trzecich,
 - c) Nie ujawniać środków ochrony i zabezpieczeń stosowanych przez Administratora Danych w odniesieniu do Zbioru osobom nieuprawnionym.

§4

1. W przypadku stwierdzenia jakiegokolwiek sytuacji stanowiącej naruszenie bezpieczeństwa danych osobowych Zleceniobiorca zobowiązany jest jak najszybciej jednak nie później niż w terminie 3 dni:
 - a) Poinformować w formie pisemnej Zleceniodawcę podając wszelkie informacje dotyczące takiego naruszenia,
 - b) Ustalić przyczynę naruszenia,
 - c) Podjąć wszelkie czynności mające na celu usunięcie naruszenia i zabezpieczenie danych osobowych w sposób należyty przed dalszymi naruszeniami,
 - d) Zebrać wszystkie możliwe dane i dokumenty, które mogą pomóc w ustaleniu okoliczności naruszenia i przeciwdziałaniu podobnym naruszeniom w przyszłości.
2. Warunkiem przeprowadzenia kontroli, o której mowa w §1 pkt.2 jest pisemne zawiadomienie Zleceniobiorcy w terminie nie krótszym niż 3 dni robocze przed planowanym terminem jej przeprowadzenia.
3. Z czynności kontrolnych sporządza się protokół, którego jeden egzemplarz doręcza się Zleceniobiorcy.
4. Zleceniobiorca w terminie 3 dni roboczych od daty otrzymania może wnieść zastrzeżenie do protokołu.

§5

Zleceniodawca oświadcza, że IOD w Śląskim Centrum Chorób Serca w Zabrze na dzień podpisania umowy jest:

Rafał Fabry tel. 32_37-33-859 , iod@sccs.pl

Zleceniobiorca oświadcza, że IOD w: na dzień podpisania umowy jest *:

.....
.....
.....

§6

Po zakończeniu obowiązywania Zlecenia lub niniejszej Umowy Zleceniobiorca zobowiązuje się niezwłocznie jednak w nie później niż w terminie 7 dni usunąć bezpowrotnie dane osobowe oraz inne informacje, których przetwarzanie na podstawie niniejszej Umowy zlecił mu Zleceniodawca.

§7

1. Umowa zostaje zawarta na czas obowiązywania Zlecenia i wygasa automatycznie z chwilą rozwiązania go lub wygaśnięcia.
2. Strony postanawiają, że we wszelkich sprawach nieobjętych Umową stosuje się przepisy prawa polskiego.
3. Wszelkie spory związane z zawarciem i wykonaniem Umowy będą rozstrzygane przez sąd powszechny właściwy ze względu na siedzibę Zleceniodawcy.
4. Wszelkie zmiany Umowy wymagają formy pisemnej pod rygorem nieważności.
5. Umowa została sporządzona w dwóch jednobrzmiących egzemplarzach po jednym dla każdej ze Stron.

Zleceniobiorca
/data, podpis, pieczętka/

Zleceniodawca
/data, podpis, pieczętka/

*uzupełnić jeżeli dotyczy

Tabela 1. Wymagania oraz zalecenia, dotyczące miejsca kolokacji oraz obiektu, gdzie usytuowane będzie rozwiązanie Dedicated Private Cloud DATA CENTER (DC).

Obiekt A - obiekt realizujący Dedicated Private Cloud

Obiekt B - obiekt realizujący kolokację – obiekty A i B muszą znajdować się w tym samym miejscu

Obiekt C - obiekt realizujący Backup Dedicated Private Cloud – nie może znajdować się w tym samym miejscu co obiekty A i B

Lp.	Parametr lub kryterium	obiekt A i B	Potwierdzenie spełnienia parametru	obiekt C	Potwierdzenie spełnienia parametru
1	OBIEKT I LOKALIZACJA				
1.1	Obiekt Wykonawcy położony na ogrodzonym i monitorowanym terenie, 24h/dobę przez wszystkie dni w roku zlokalizowane w odległości nie większej niż 40 km od siedziby Zamawiającego gwarantujące dojazd do 45 min.	wymagane		wymagane	
1.2	Teren i budynek DC jest własnością Wykonawcy.	wymagane		zalecane	
1.3	Do obiektu DC prowadzą dwie niezależne drogi dojazdowe	wymagane		wymagane	
1.4	Obiekt w całości przeznaczony na działalność związaną z przetwarzaniem danych	wymagane		zalecane	
1.5	Obiekt musi posiadać koordynatora bezpieczeństwa obiektu ze strony Wykonawcy czuwającego między innymi nad egzekucją wymagań polityki bezpieczeństwa obiektu	wymagane		wymagane	
1.6	24/7/365 ochrona całego terenu na którym posadowione jest DC zapewniana przez dedykowaną, licencjonowaną agencję ochrony	wymagane		wymagane	
1.7	24/7/365 nadzór Inżynierów DC na miejscu w ośrodku, możliwość wejście do obiektu i korzystania z usługi „zdalne ręce” również w trybie 24/7/365	wymagane		wymagane	
1.8	Pożyczany dedykowany parking (ilość miejsc parkingowych min 1) dla Zamawiającego.	wymagane		zalecane	

1.9	W Kolokacji nie może być prowadzona działalność inna niż związana z działalnością Data Center.	wymagane		wymagane	
1.10	DC zlokalizowane powyżej poziomu gruntu (nie piwnica i nie na piętrze).	wymagane		zalecane	
1.11	Teren powinien być położony, poza strefą zalewową co najmniej 1 metr powyżej poziomu wody stuletniej.	wymagane		wymagane	
1.12	Minimum 150 m oddalenia od napowietrznej linii wysokiego napięcia oraz minimum 200m oddalenia od elektrowni.	wymagane		wymagane	
1.13	Brak ciągów wodnych, kanalizacyjnych w Kolokacji. Poprzez „ciąg wodny” nie należy rozumieć instalacji klimatyzacji.	wymagane		wymagane	
1.14	Teren poza strefą przemysłową	wymagane		wymagane	
1.15	Podłoga techniczna wykonana z materiałów antyelektrostatycznych o podwyższonej gęstości. Klasa odporności ogniowej F30. Obciążenie powierzchniowe min. 1000kg/m ² . Obciążenie punktowe 5 kN na panel.	wymagane		wymagane	
1.16	Dostępna rampa wyładunkowa i możliwość przejazdu z ładunkiem o powierzchni europalety na całej trasie od wyładunku do miejsca kolokacji	wymagane		wymagane	
1.17	Wysokość technologiczna w Kolokacji: min 2,6 m -wysokość mierzona od podłogi technicznej do sufitu	wymagane		wymagane	
1.18	Wysokość technologiczna podłogi technicznej w Kolokacji minimum 60 cm	wymagane		wymagane	
1.19	Wszystkie drzwi w Kolokacji o prześwicie nie mniejszym niż 120 cm x 200 cm.	wymagane		wymagane	
1.20	Minimum 5 m oddalenia urządzeń komputerowych udostępnionych Klientowi (Zamawiającemu) od źródeł pól zakłócających (transformatory SN i WN) pod warunkiem zapewnienia wymaganej ochrony elektromagnetycznej.	wymagane		wymagane	
1.21	Kolokacja musi spełniać wymagania obowiązujących przepisów oraz europejskich i polskich norm w zakresie: budownictwa, energetyki oraz instalacji elektrycznych, BHP, ochrony przeciwpożarowej oraz spełnia wymagania normy ANSI/TIA-942 na poziomie co najmniej Tier 3/Rated 3.	wymagane		wymagane	

1.22	Wykonawca posiada własne zapasowe Data Center (Obiekt C) w innej geolokalizacji w którym jest przechowywany backup lecz w razie awarii pozwala na pełne zastąpienie podstawowego DC.	wymagane		wymagane	
2	WARUNKI ZASILANIA				
2.1	Dostępność roczna systemu zasilania 99,999%	wymagane		wymagane	
2.2	Minimum dwie zewnętrzne linie zasilania podane na SN, od dwóch dostawców, doprowadzone do dwóch niezależnych Głównych Punktów Zasilania.	wymagane		wymagane	
2.3	Własna rozdzielnia średniego napięcia (SN) na terenie obiektu.	wymagane		zalecane	
2.4	Posiadanie gwarancji zasilania wg. wymagań normy ANSI/TIA-942 na poziomie co najmniej Tier 3/Rated 3.	wymagane		wymagane	
2.5	System zasilania awaryjnego UPS osobno na każdą linię zasilającą. Gwarantujący utrzymanie zasilania co najmniej 15 min.	wymagane		zalecane	
2.6	Własny agregat prądotwórczy umożliwiający zasilanie urządzeń przeznaczonych dla Zamawiającego do czasu przywrócenia zasilania zewnętrznego.	wymagane		wymagane	
2.7	Każda szafa zasilona z 2 niezależnych obwodów, przy czym zapas mocy powinien zapewnić ciągłość zasilania podczas awarii jednego z obwodów.	wymagane		wymagane	
2.8	Instalacja elektryczna wykonana jako 5- lub 3- przewodowa z odseparowanym przewodem zerowym N i uziemiającym PE;	wymagane		wymagane	
2.9	Pomiar poboru prądu i poziomu napięcia dla urządzeń komputerowych przeznaczonych dla Zamawiającego	wymagane		wymagane	
2.10	Urządzenia przeznaczone dla Zamawiającego wyposażone w minimum dwa zasilacze wpięte do osobnych linii zasilania w szafie	wymagane		wymagane	
2.11	System zasilaczy awaryjnych UPS winien podtrzymać zasilanie urządzeń przeznaczonych dla Zamawiającego przez przynajmniej 15 minut od zaniku napięcia i nie krócej niż do czasu uruchomienia się agregatu i jego synchronizacji z siecią energetyczną	wymagane		wymagane	

2.12	System zasilania ma gwarantować parametry napięcia w granicach wymaganych dla urządzeń komputerowych przy obciążeniu znamionowym systemu zasilania oraz przy przełączaniu urządzeń energetycznych lub przechodzeniu zasilaczy UPS na pracę bateryjną i/lub na pracę z rezerwowego źródła zasilania.	wymagane		wymagane	
2.13	Parametry sieci zasilającej: napięcie fazowe 230V +/-10%; częstotliwość 50HZ +/- 1Hz,	wymagane		wymagane	
2.14	Minimalnie 2 różne źródła zasilania tzn. podstawowe zasilanie energia na SN, a dodatkowo agregaty lub gaz.	wymagane		wymagane	
2.15	Podpisana umowa ze stacją paliw na dostawę oleju napędowego lub gazu do agregatów.	wymagane		zalecane	
2.14	Agregat prądotwórczy ma posiadać zapas paliwa pozwalający na autonomiczną pracę bez konieczności uzupełniania zbiorników, przez co najmniej 8 godzin. Agregat musi umożliwiać uzupełnienie paliwa w trakcie jego pracy.	wymagane		zalecane	
2.15	Uziemienie w Kolokacji musi spełniać wymagania dla elektronicznego sprzętu przetwarzania danych i sieci komputerowej. Rezystancja uziemienia [0] < 3.	wymagane		wymagane	
2.16	Wymagane jest spełnienie norm branżowych w zakresie: przewodzenia instalacji w budynkach, ochrony odgromowej, ochrony przepięciowej.	wymagane		wymagane	
3	KLIMATYZACJA				
3.1	Wykonawca dysponuje w Kolokacji redundantnym systemem klimatyzacji precyzyjnej w redundancji N+1	wymagane		wymagane	
3.2	Zamawiający dopuszcza wyposażenie obiektu Kolokacji w klimatyzację zasilaną cieczą chłodzącą pod warunkiem stosowania zabezpieczeń i monitoringu potencjalnych wycieków.	wymagane		wymagane	
3.3	Kolokacja gwarantuje optymalne, stałe parametry temperatury i wilgotności w kolokacji. Maksymalna zmiana temperatury 5°C /godzinę, Maksymalna zmiana wilgotności 6%/godzinę. Zamawiający wymaga systemu pomiaru temperatury i wilgotności w strefie jego szaf ze sprzętem Zamawiającego (element dedykowanego systemu).	wymagane		wymagane	
4	BEZPIECZEŃSTWO				

4.1	Lokalizacja i Kolokacja wyposażona w: system telewizji przemysłowej (CCTV), okres archiwizacji w systemie telewizji przemysłowej (CCTV) min. 30dni, system kontroli dostępu (SKD) okres archiwizacji min. 2 lata.	wymagane		wymagane	
4.2	Lokalizacja Kolokacji wyposażona w: System sygnalizacji włamania i napadu, System wykrywania ognia i detekcji dymu w powierzchni technicznej znajdujących się w Kolokacji.	wymagane		wymagane	
4.3	Lokalizacja i Obiekt chroniony w trybie 24 godziny na dobę, 7 dni w tygodniu, wszystkie dni w roku przez licencjonowaną agencję ochrony mienia	wymagane		wymagane	
4.4	Zamawiający dopuszcza, aby: System CCTV zapewnia ciągły dozór obszarów i rejestrację zdarzeń w trybie 24 godziny na dobę, 7 dni w tygodniu, wszystkie dni w roku z zachowaniem następujących parametrów funkcjonalnych: <ul style="list-style-type: none"> • monitorowane wszystkie wejścia do obiektu - kamery zewnętrzne, • monitorowane wszystkie pomieszczenia Kolokacji • kamery wewnętrzne minimum 1 na ciąg komunikacyjny pomiędzy szafami, • monitorowany teren - kamery zewnętrzne , • zapis z ilością szczegółów pozwalającą na identyfikację osób, • monitorowane korytarze wewnętrzne - kamery wewnętrzne, • rejestracja czytelnego materiału przy poziomie oświetlenia powierzchni generowanego przez działające znaki ewakuacyjne • obraz z kamer przetwarzany w postaci cyfrowej w rozdzielczości umożliwiającej identyfikację osób. 	wymagane		wymagane	
4.5	Część systemu odpowiedzialna za rejestrację zdarzeń w ramach systemu CCTV nie może być dostępna dla pracowników ochrony.	wymagane		zalecane	

4.6	System CCTV powinien zapewnić: rejestrację z zapisem aktualnej daty i godziny, archiwizacja zapisanego materiału przez okres co najmniej 30 dni.	wymagane		wymagane
4.7	Zamawiający oczekuje stosowanie systemu SKD dla co najmniej 4 stref pod warunkiem stosowania dodatkowej kontroli, ewidencji i rejestracji wjazdu i wyjazdu pojazdów w I strefie.	wymagane		wymagane
4.8	Dostęp do strefy I uwarunkowany identyfikacją na podstawie dokumentu tożsamości ze zdjęciem (dla osób)	wymagane		wymagane
4.9	Dostęp do strefy II (obiekt uwarunkowany identyfikacją na podstawie i przy użyciu unikalnej imiennej karty.	wymagane		zalecane
4.10	Dostęp do strefy III (Budynek/Moduł) możliwy wyłącznie przy użyciu unikalnej osobistej karty identyfikacyjnej współpracującej z SKD i potwierdzonej unikalnym PIN KOD	wymagane		zalecane
4.11	Dostęp do strefy IV (Strefa Kolokacji) możliwy wyłącznie przy użyciu unikalnej osobistej karty identyfikacyjnej współpracującej z SKD drugiego systemu weryfikacji np. czytnik linii papilarnych lub po dodatkowej weryfikacji nadzoru obiektu	wymagane		zalecane
4.12	Systemu SKD rejestrujący i archiwizujący wszystkie zdarzenia z okresu minimum 720 dni	wymagane		wymagane
4.13	System antynapadowy na całej drodze komunikacji w obiekcie Kolokacji	wymagane		zalecane
4.14	W systemie SAP zastosowane zasysające czujki dymu zgodnie z normą: PN - EN 54 - 20;2010 (lub wyższą) lub inną równoważną	wymagane		wymagane
4.15	System gaszenia musi być bezpieczny dla ludzi	wymagane		wymagane
4.16	System gaszenia za pomocą gazu obojętnego musi być bezpieczny dla sprzętu komputerowego	wymagane		wymagane
4.17	Ściany, stropy Kolokacji o odporności ogniowej minimum 60 minut. Wszystkie drzwi prowadzące do pomieszczeń Kolokacji o odporności ogniowej minimum 45 minutowej	wymagane		wymagane
4.18	obiekt musi posiadać koordynatora bezpieczeństwa obiektu czuwającego min. nad egzekucją wymagań polityki bezpieczeństwa obiektu	wymagane		wymagane

5	WĘZŁY TELEKOMUNIKACYJNE				
5.1	Obiekt Kolokacji podłączony w pełni niezależnymi drogami światłowodowymi, do co najmniej 2 różnych operatorów telekomunikacyjnych o zasięgu krajowym	wymagane		wymagane	
5.2	Dojścia połączeń do Kolokacji wykonane co najmniej dwoma niezależnymi trasami kablowymi.	wymagane		wymagane	
5.3	Wykonawca zapewni na własny koszt dostępność 3 usług transmisji danych w warstwie L2 lub L3 o min. przepustowości do 1 Gb/s doprowadzone do punktu wymiany ruchu Zamawiającego za pomocą odrębnych połączeń światłowodowych.	wymagane		wymagane	
6	MONITOROWANIE				
6.1	Przyjmowanie zgłoszeń dotyczących awarii w trybie 24 godziny na dobę, 7 dni w tygodniu, wszystkie dni w roku	wymagane		wymagane	
6.2	Stałe i całodobowe (w trybie 24 godziny na dobę, 7 dni w tygodniu, wszystkie dni w roku) monitorowanie poprawności pracy infrastruktury Kolokacji i urządzeń udostępnianych Zamawiającemu. Pomiary mają dotyczyć minimum: wykresy przebiegów temperatury, wykres przebiegu wilgotności, wartości napięcia, wielkości poboru prądu.	wymagane		wymagane	
6.3	Gromadzenie zdarzeń z pracy urządzeń udostępnionych Zamawiającemu.	wymagane		wymagane	
6.4	Wszystkie systemy Kolokacji są objęte serwisem i konserwacją.	wymagane		wymagane	
6.5	24h nadzór Inżynierów DC na miejscu w ośrodku, możliwość korzystania z usługi „zdalne ręce” również w trybie 24/h	wymagane		zalecane	

.....
(podpis osoby upoważnionej do reprezentacji Wykonawcy)

Tabela 2.Wymagania związane z podstawowymi parametrami jakości usług (SLA)

Lp.	Jednostka SLA	Minimalne, wymagane miary jakości usług	Potwierdzenie spełniania parametru
1	Dostępność Systemu Informatycznego Zamawiającego	ponad 99,95% tj. 263 min niedostępności w roku	
2	Maksymalna pojedyncza niedostępność systemu w miesiącu	22 min.	
3	Obsługa Kolokacji, w tym: <ul style="list-style-type: none">• realizacja Procedury Dostępu dla pracowników Zamawiającego• dostępność dedykowanych pracowników Kolokacji	24h/dobę przez wszystkie dni w roku	
4	Maksymalny czas reakcji na zgłoszenie	30 minut	
5	Realizacja usług typu „zdalne ręce” na żądanie Zamawiającego	do 2h (od zgłoszenia żądania)	
6	Dostępność usługi dla łączy bez protekcji	99,90% w trybie rocznym	
7	Dostępność usługi dla łączy z protekcją	99,98% w trybie rocznym	
8	Konsultacje techniczne / usługa „zdalne ręce”	min. 2h/m-c	
9	Wsparcie specjalisty od systemu backup	min. 4h/m-c	
10	Wsparcie specjalisty bazodanowego	min. 4h/m-c	
11	Zasilanie urządzeń z pojedynczymi zasilaczami	99,70% w trybie rocznym	
12	Zasilanie urządzeń z redundantnymi zasilaczami wpiętymi do obwodów zasilanych z różnych UPS-ów	99,999% w trybie rocznym	
13	Utrzymanie temperatury pomieszczeń, zapewniającej właściwą pracę urządzeń	99,98% w trybie rocznym	

.....
(podpis osoby upoważnionej do reprezentacji Wykonawcy)

Tabela 3. Wymagania dotyczące dedykowanych symetrycznych łączy transmisji danych z wykorzystaniem łączy światłowodowych

Lp.	Parametr	Minimalna, wymagana wartość	Potwierdzenie spełnienia parametru
Dedykowane, symetryczne łączy światłowodowe do transmisji danych, z zapewnieniem automatycznego przełączania w razie jego awarii na łączy zapasowe, w relacji: <i>środowiskoserwerowe Dedicated Private Cloud</i> – <i>SCCS, budynek B, szafa teletechniczna w serwerowni</i>			
ŁĄCZE PODSTAWOWE			
1.1	Sposób realizacji	Łączy światłowodowe w oparciu włókna światłowodowe jednomodowe, zakończone przełącznicą światłowodową i zestawem urządzeń zmieniającym styk optyczny na styk Gigabit Ethernet w każdej ze wskazanych lokalizacji	
1.2	Przepustowość	Gwarantowana przepustowość dzierżawionego łączy podstawowego transmisji danych: 10Gb/s	
ŁĄCZE ZAPASOWE			
1.3	Sposób realizacji	Łączy zapasowe ma być zrealizowane z wykorzystaniem światłowodu innego niż łączy podstawowe, którego trasa w co najmniej 99% ma inny przebieg niż łączy podstawowe.	
		Łączy zapasowe (alternatywne) ma być dostępne / uruchomione bez konieczności ingerencji Zamawiającego. W momencie awarii łączy podstawowego musi nastąpić automatyczne uruchomienie łączy alternatywnego. Do czasu usunięcia awarii przez Wykonawcę transmisja danych przebiegać będzie łączy zapasowym, a po przywróceniu sprawności łączy podstawowego automatycznie ruch winien być przywrócony na łączy podstawowym.	
1.4	Przepustowość	Gwarantowana przepustowość dzierżawionego łączy zapasowego transmisji danych: 1 Gb/s (z opcją zwiększenia transferu do 10 Gb/s)	
Dedykowane, symetryczne łączy światłowodowe do transmisji danych, z zapewnieniem automatycznego przełączania w razie jego awarii na łączy zapasowe, w relacji: <i>środowiskoserwerowe Dedicated Private Cloud</i> – <i>zapasowe środowisko serwerowe Backup Dedicated Private Cloud</i>			
2.1	Sposób realizacji	Zarówno łączy podstawowe jak i zapasowe (alternatywne) powinno zostać zakończone na jednym urządzeniu (np. switch) pozwalającym na automatyczny wybór drogi transmisji danych.	
		Wykonawca udostępni wszystkie urządzenia w ramach usługi i odpowiada za ich prawidłowe funkcjonowanie przez cały okres świadczenia usługi.	

2.2	Przepustowość	Gwarantowana przepustowość dzierżawionego łącza podstawowego transmisji danych: 1 Gb/s (z opcją zwiększenia transferu do 10 Gb/s)	
Pozostałe parametry dotyczące wszystkich wyżej wymienionych łączy			
2.3	Dostępność roczna usługi	Dostępność roczna usługi na poziomie 99,9%	
2.4	Monitoring łącza	Obsługa usług ma następować bezprzerwowo. Wykonawca powinien monitorować usługę podstawową i alternatywną w ramach pracy całodobowego nadzoru sieci	
2.5	Dostępność serwisu	Zamawiający musi mieć kontakt do serwisu Wykonawcy pracującego 24 godziny na dobę przez 7 dni w tygodniu	
2.6	Usuwanie awarii	Usuwanie awarii kwalifikowanej maksymalnie do 8 godzin (do 4h przywrócenie transmisji)	

W zakresie medium z pomocą, którego świadczona będzie usługa (sieć światłowodowa i zduplikowana sieć transmisyjna) zaleceniem Zamawiającego jest żeby Wykonawca był właścicielem przewodu, za pomocą, którego będą świadczone usługi podstawowe – pomiędzy Zamawiającym a miejscem świadczenia Usługi IaaS oraz PaaS.

W przypadku, jeżeli Wykonawca polega na zasobach innych podmiotów, Wykonawca wskaże właściciela kabli jako Podwykonawcę i przedstawi zobowiązanie tych podmiotów do oddania mu do dyspozycji niezbędnych zasobów na potrzeby wykonania zamówienia dotyczące w szczególności:

- a) zakresu dostępnych Wykonawcy zasobów innego podmiotu,
- b) sposobu wykorzystania zasobów innego podmiotu przez Wykonawcę przy wykonywaniu zamówienia,
- c) charakteru stosunku, jaki będzie łączył Wykonawcę z innym podmiotem,
- d) zakresu i okresu udziału innego podmiotu przy wykonywaniu zamówienia

Dokumenty, z których wynikać będzie zobowiązanie podmiotu trzeciego, powinny wskazywać w sposób jednoznaczny wolę podmiotu trzeciego do udostępnienia Wykonawcy ubiegającemu się o udzielenie zamówienia publicznego zasobów oraz informacje określone w jak powyżej.

.....
(podpis osoby upoważnionej do reprezentacji Wykonawcy)

Tabela 4.Wymagania dotyczące świadczenia usług transmisji informacji pomiędzy siecią Zamawiającego, a siecią Internet za pośrednictwem sieci Wykonawcy

Lp.	Parametr	Minimalna, wymagana wartość	Potwierdzenie spełnienia parametru
1	Punkt świadczenia usługi	Szafa kolokacji Zamawiającego	
2	Medium dostępne	Redundantne symetryczne łącza światłowodowe zakończone portem Ethernet	
3	Protokół transmisji	IP	
4	Przepustowość	100Mb/s / 100Mb/s	
5	Adresacja IP	8 stałych, publicznych adresów IPv4 (w tym 5 adresów do wykorzystania przez Zamawiającego)	
6	Maksymalny czas usunięcia uznanej awarii	maksymalnie 4 godziny	
7	Dodatkowe wymogi	<p>Wykonawca obowiązany jest zapewnić nielimitowany transfer danych, nielimitowaną ilością otwartych sesji, brak blokowania usług i protokołów w Internecie oraz zabezpieczyć możliwość użytkownika dowolnej liczby urządzeń w przypadku zastosowania przez zamawiającego translacji adresów (NAT).</p> <p>Wykonawca obowiązany jest zapewnić możliwość monitorowania usługi za pomocą udostępnionych statystyk na autoryzowanym portalu wykonawcy.</p> <p>Wykonawca obowiązany jest na czas awarii medium dostępowego dla łącza podstawowego zapewnić zamawiającemu dostęp do zapasowego łącza z dostępem do sieci Internet (100 % łącza podstawowego realizowanego za pomocą odrębnego medium dostępowego i być udostępnione z min. 1 publicznym adresem IPv4 dostępnym dla zamawiającego.</p> <p>W zakresie usługi dostępu do Internetu wykonawca obowiązany jest zapewnić:</p> <ul style="list-style-type: none"> · posiadanie bezpośrednich 3-5 styków 10Gbps z przynajmniej dwoma operatorami Tier 1 network, · posiadanie bezpośredniego styku do TPNet, · obecność w przynajmniej jednym z trzech największych europejskich punktów wymiany ruchu (AMSIX, DECIX, LINX) i posiadanie w nim bezpośredniego styku 10Gbps. <p>Węzły Wykonawcy w zakresie usługi -wymogi odnośnie budynku, w którym routery brzegowe sieci IP Wykonawcy (operatora) są umieszczone.</p> <p>Wykonawca winien zapewnić:</p> <ul style="list-style-type: none"> · zasilanie z dwóch niezależnych linii energetycznych (tj. z dwóch różnych GPZ) , od dwóch różnych dostawców energii, · dodatkowe zasilanie budynku z własnych agregatów prądotwórczych, · posiadanie systemu podtrzymania zasilania UPS w układzie 2 (n+1), · posiadanie gwarancji zasilania spełniające wymagania normy ANSI/TIA-942 na poziomie co najmniej Tier 3/Rated 3, · posiadanie systemu klimatyzacji precyzyjnej bez udziału cieczy z redundancją n+1, · posiadanie czterech stref kontroli dostępu, 	

- bezpośredni nadzór sieci w trybie 24/7/365.

Usługi powinny być świadczone zgodnie z obowiązującymi przepisami prawa, w szczególności z ustawą Prawo Telekomunikacyjne.

Łączność musi być realizowana przy zastosowaniu protokołu TCP/IP.

Sieć powinna zapewniać stosowną jakość transmisji dla danych multimedialnych i głosu, wrażliwych na opóźnienia.

Wykonawca winien:

- zabezpieczyć okresowe przeglądy stanu technicznego pracy łączy oraz sprawdzanie parametrów łączy poprzez bieżące, cykliczne ich pomiary, eliminowanie usterek,
- zapewnić techniczną pomoc związaną ze świadczeniem usług po zgłoszeniu przez zamawiającego, obejmującą w szczególności: eliminowanie usterek i nieprawidłowości w pracy łączy, usuwanie awarii,
- zapewnić bezpłatną całodobową pomoc techniczną dla zgłoszenia usterek i awarii pod wskazany numer centrum serwisowym wykonawcy pracującym 24h, przez 365 dni w roku, zapewniający bezpośredni kontakt telefoniczny do osoby odpowiedzialnej za prawidłową pracę zainstalowanych łączy,
- zachować dotychczasową numerację adresów IP zamawiającego, a w przypadku braku takiej możliwości zapewnić nieodpłatnie, przekonfigurowanie na nowe przydzielone adresy IP wszystkich urządzeń i aplikacji Zamawiającego. Przekonfigurowanie nastąpi po wcześniejszym przedstawieniu harmonogramu i sposobu konfiguracji, które wymagają zatwierdzenia przez Zamawiającego. Zamawiający nie dopuszcza możliwości ponoszenia dodatkowych kosztów związanych z dostosowaniem swojej infrastruktury telekomunikacyjnej w związku z realizacją usług będących przedmiotem niniejszego postępowania. Zamawiający nie ponosi odpowiedzialności za szkody wyrządzone przez wykonawcę podczas wykonywania przedmiotu zamówienia. Wykonawca samodzielnie uzyska ewentualne pozwolenia, o ile będą wymagane oraz dokona niezbędnych ustaleń technicznych w celu realizacji przedmiotu umowy.

.....
(podpis osoby upoważnionej do reprezentacji Wykonawcy)

Tabela 5.Wymagania dotyczące sprzętu, na którym będzie świadczona usługa IaaS oraz PaaS

SERWER TYP 1		
Lp.	Rodzaj parametru oraz jego wymagana wartość	Potwierdzenie spełniania parametru
Wymagania ogólne		
1	<i>Serwer przeznaczony do pracy z bazą danych Oracle</i>	
Parametry techniczne		
2	<i>Dwa procesory 16 rdzeniowe, x86 - 64 bity, dedykowane do pracy w serwerach w układach wieloprocesorowych, o parametrach zapewniających wyniki w testach Standard Performance Evaluation Corporation: CPU2017 IntegerRates nie gorsze niż 160 punktów. Powyższe wyniki testów muszą być otrzymane przy zainstalowanych dwóch procesorach w serwerze. Testy muszą być opublikowane na stronie www.spec.org w momencie składania oferty. Nie wymaga się, aby oferowany serwer (producent model) był identyczny z serwerem referencyjnym opisanym na stronie www.spec.org. Wystarczy, że posiada ten sam zestaw procesorów.</i>	
3	<i>Pamięć RAM 512GB z możliwością rozbudowy do co najmniej 1TB</i>	
4	<i>Dyski twarde 2 x minimum 240GB SSD pracujące w RAID1, przeznaczone do pracy w trybie zapis/odczyt</i>	
5	<i>Karty sieciowe 10GB Ethernet – minimum 2 sztuki (ze względu na redundancję każdy port obsługiwany przez oddzielny kontroler)</i>	
6	<i>Karty FibreChannel 16GB – minimum 2 sztuki (ze względu na redundancję każdy port obsługiwany przez oddzielny kontroler)</i>	
7	<i>Zintegrowany moduł dostępu zdalnego zarządzania na najniższym poziomie (IP KVM)</i>	
SERWER TYP 2		
Wymagania ogólne		
1	<i>Serwer przeznaczony jako host Hyper-V</i>	
Parametry techniczne		
2	<i>Dwa procesory 20 rdzeniowe, x86 - 64 bity, dedykowane do pracy w serwerach w układach wieloprocesorowych, o parametrach zapewniających wyniki w testach Standard Performance Evaluation Corporation: CPU2017 IntegerRates nie gorsze niż 180 punktów. Powyższe wyniki testów muszą być otrzymane przy zainstalowanych dwóch procesorach w serwerze. Testy muszą być opublikowane na stronie www.spec.org w momencie składania oferty. Nie wymaga się, aby oferowany serwer (producent model) był identyczny z serwerem referencyjnym opisanym na stronie www.spec.org. Wystarczy, że posiada ten sam zestaw procesorów.</i>	
3	<i>Elementy serwera muszą wspierać technologię wirtualizacji zgodną z Microsoft Hyper-V</i>	
4	<i>Pamięć RAM 512GB z możliwością rozbudowy do co najmniej 1TB</i>	
5	<i>Dyski twarde 2 x minimum 240GB SSD pracujące w RAID1 przeznaczone do pracy w trybie zapis/odczyt</i>	
6	<i>Karty sieciowe 10GB Ethernet – minimum 2 sztuki (ze względu na redundancję każdy port obsługiwany przez oddzielny kontroler)</i>	
7	<i>Karty FibreChannel 16GB – minimum 2 sztuki (ze względu na redundancję każdy port obsługiwany przez oddzielny kontroler)</i>	

8	Zintegrowany moduł dostępu zdalnego zarządzania na najniższym poziomie (IP KVM)	
MACIERZ DYSKOWA TYP 1		
Wymagania ogólne		
1	Macierz dyskowa o dużej wydajności	
Parametry techniczne		
2	System ma być wyposażony w 2 kontrolery dyskowe pracujące w trybie active/active z których każdy posiada 4 porty FC 16Gb oraz minimum po 32GB pamięci cache każdy.	
3	Macierz ma być wyposażona w dyski zapewniające: - przestrzeń użytkową minimum 12TB, z wydajnością minimum 95000 IOPS (wydajność dysków i kontrolerów)	
	- przestrzeń użytkową minimum 120TB, z wydajnością minimum 950 IOPS (wydajność dysków i kontrolerów)	
4	Rozwiązanie ma umożliwić elastyczne dostosowanie zasobów do potrzeb użytkownika (zwiększanie, zmniejszanie pojemności obszarów udostępnianych w obrębie zainstalowanej przestrzeni dyskowej)	
MACIERZ DYSKOWA TYP 2		
Wymagania ogólne		
1	Macierz dyskowa do przechowywania kopii bezpieczeństwa	
Parametry techniczne		
2	System ma być wyposażony w 2 kontrolery dyskowe pracujące w trybie active/active z których każdy posiada 6 portów 1GbE oraz minimum po 16GB pamięci cache każdy.	
3	Macierz ma być wyposażona w dyski zapewniające: - przestrzeń użytkową minimum 120TB, z wydajnością minimum 1100 IOPS (wydajność dysków i kontrolerów)	
4	Rozwiązanie ma umożliwić elastyczne dostosowanie zasobów do potrzeb użytkownika (zwiększanie, zmniejszanie pojemności obszarów udostępnianych w obrębie zainstalowanej przestrzeni dyskowej)	
PRZEŁĄCZNIK SIECIOWY		
Lp.	Rodzaj parametru oraz jego wymagana wartość	
Wymagania ogólne		
1	Przełącznik sieciowy o wysokiej prędkości przełączania	
Parametry techniczne		
2	Przełącznik ma być wyposażony w porty: - 24 porty 10GbE - 2 porty 40GbE QSFP+	
3	Wewnętrzna przepustowość nie mniejsza niż 1Tb/s	
4	Wydajność przełączania nie mniejsza niż 400Mpps	

.....
(podpis osoby upoważnionej do reprezentacji Wykonawcy)

Wykaz usług
(potwierdzający spełnianie warunków udziału w postępowaniu
zgodnie z SIWZ)

LP	Opis zrealizowanego zamówienia	Nazwa Zamawiającego	Wartość zamówienia	Data wykonania

.....
Data

.....
Podpis Wykonawcy

Dokument składany dopiero po upublicznieniu informacji z otwarcia ofert
Sprawa nr 108/EZP/18

.....
Miejscowość , data

Dane Wykonawcy:

.....
.....

Oświadczenie

Zgodnie z przepisem art. 24 ust.11 ustawy z dnia 29 stycznia 2004 - Prawo zamówień publicznych (tekst jednolity Dz. U. 2013 poz. 907 j.t. z późn. zm.), przystępując do postępowania o udzielenie zamówienia publicznego prowadzonego w trybie przetargu nieograniczonego w przedmiocie:

“Usługę IAAS oraz PAAS – w modelu Dedicated Private Cloud”

po zapoznaniu się z informacją z otwarcia ofert na stronie internetowej oświadczam(y), że :
należymy*, nie należymy * do tej samej grupy kapitałowej w rozumieniu [ustawy](#) z dnia 16 lutego 2007 r. o ochronie konkurencji i konsumentów

*niewłaściwe skreślić

W związku z przynależnością do grupy kapitałowej podajemy jej uczestników
(wykonawca nie należący do grupy kapitałowej poniższe rubryki przekreśla).

.....
.....
.....

Miejscowość Dnia.....

.....
(czytelne podpisy – imiona i nazwiska osób
uprawnionych do reprezentowania Wykonawcy)